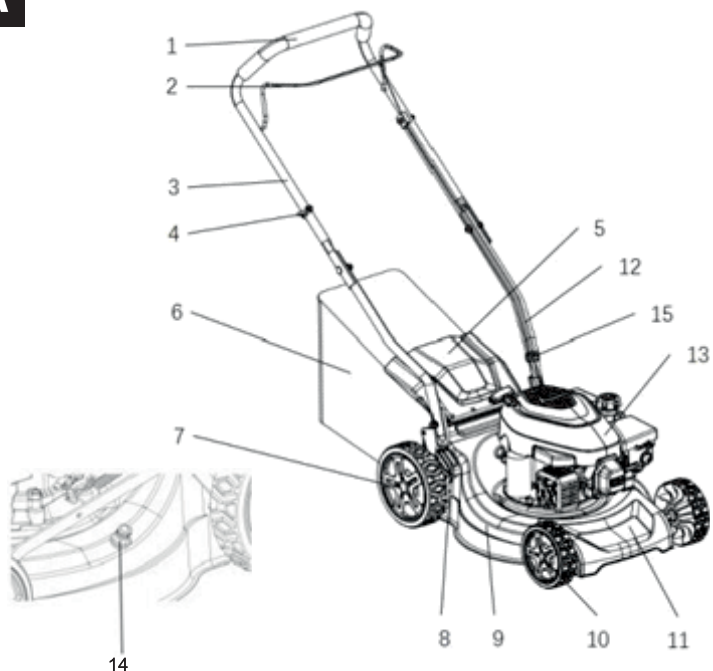
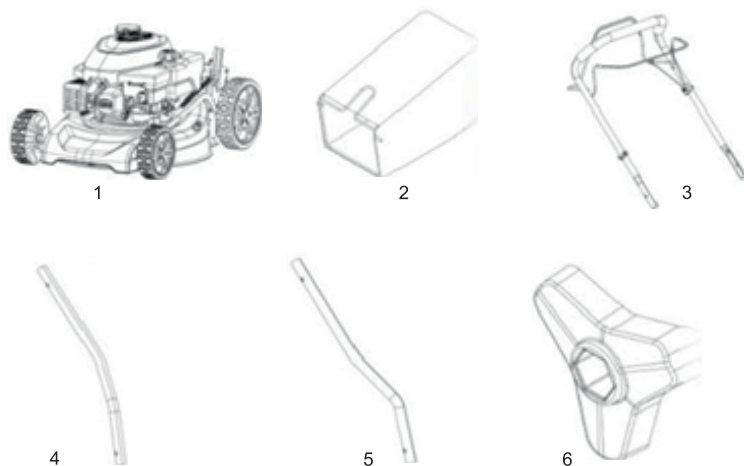


PROLINE®



PL	Oryginalna instrukcja obsługi	KOSIARKA SPALINOWA P300404
RO	Instrucțiuni de folosire	MAȘINĂ DE TUNS IARBA PE BENZINĂ P3004013
HU	Használati utasítások	BENZINMOTOROS FŰNYÍRÓ P3004022

A**B****PROFIX®**

DT-C2/d_zg/0458

PROFIX Sp. z o.o.
ul. Marywińska 34 | 03-228 Warszawa | Poland

Łomna Las: 2025.10.07

(PL) DEKLARACJA ZGODNOŚCI WE/UE

(RO) DECLARAȚIE DE CONFORMITATE CE/UE

(HU) EK/EU-MEGFELELŐSÉGI NYILATKOZATA

(PL)

PRODUCENT

(RO)

PRODUCĂTOR

(HU)

GYÁRTÓ

PROFIX Sp. z o.o. ul. Marywińska 34, 03-228 Warszawa

(PL) Osoba upoważniona do przygotowania dokumentacji technicznej:

(HU) Műszaki dokumentáció elkészítésére meghatalmazott személy:

(RO) Persoana împuternicită pentru pregătirea documentației tehnice:

Mariusz Rotuski, Centrum Dystrybucyjno-Handlowe PROFIX, ul. Dobra 3, Łomna Las, 05-152 Czosnów

(PL) Kosiarka Spalinowa (RO) Mașină de tuns iarba pe benzină (HU) Benzines fűnyíró

PROLINE P30040

SRCS-41D1

2,6 kW; 131 cm³; n_o: 2800/min; 410 mm; zLwa: 90,74 dB(A) gLwa: 96 dB(A)

S2540 -...- S3017

(PL) Wymieniony powyżej przedmiot niniejszej deklaracji jest zgodny z odpowiednimi wymaganiami unijnego prawodawstwa harmonizacyjnego: (RO) Obiectul declarației descris mai sus este în conformitate cu legislația relevantă de armonizare a Uniunii: (HU) A fent ismertetett nyilatkozat tárgya megfelel a vonatkozó uniós harmonizációs jogszabálynak:

(PL) 2006/42/WE (Dz.U. L 157 z 9.6.2006, str. 24–86); 2000/14/WE (Dz.U. L 162 z 3.7.2000 z późn. zm.) (Urządzenia podlegające progrom poziomu hałasu. Ocena zgodności: Załącznik VI) oraz w rozporządzeniu MG z dnia 21 grudnia 2005 r. w sprawie zasadniczych wymagań dla urządzeń używanych na zewnątrz pomieszczeń w zakresie emisji hałasu do środowiska (Dz.U. z 2005 r., Nr 263, poz. 2202 z późn. zm.), zgodnie, z czym został(y) poddany(e) procedurze oceny zgodności określonej wg § 9 ww. rozporządzenia, w której określono: - zmierzony poziom mocy akustycznej dla typu urządzenia (zLwa), - gwarantowany poziom mocy akustycznej urządzenia (gLwa). 2014/30/UE (Dz.U. L 96 z 29.3.2014, str. 79–106);

(RO) 2006/42/CE (JO L 157, 9.6.2006, p. 24–86); 2000/14/CE (Echipamentul supus limitării nivelului acustic. Verificarea conformității: Anexa VI); - nivelul de putere acustică măsurat cu o aparatură adecvată (zLwa); - nivelul de putere acustică garantat pentru acest echipament (gLwa); 2014/30/UE (JO L 96, 29.3.2014, p. 79–106);

(HU) 2006/42/EK (HL L 157., 2006.6.9., 24–86. o.); 2000/14/EK (Zajkibocsátási határértékkel rendelkező berendezések: Megfelelőségértékelés: VI. Melléklet); - a típus reprezentáló berendezésen mért hangteljesítmény (zLwa); - a berendezésre garantált hangteljesítményszint (gLwa); 2014/30/EU (HL L 96., 2014.3.29., 79–106. o.);

(PL) Odniesienia do odnośnych norm zharmonizowanych, które zastosowano, lub do innych specyfikacji technicznych, w stosunku do których deklarowana jest zgodność:

(RO) Trimiterii la standardele armonizate relevante folosite sau trimiterii la celelalte specificații tehnice în legătură cu care se declară conformitatea:

(HU) Az alkalmazott harmonizált szabványokra való hivatkozás vagy az azokra az egyéb műszaki leírásokra való hivatkozás, amelyekkel kapcsolatban megfelelési nyilatkozatot tettek.

EN ISO 5395-1:2013+A1:2018 EN ISO 5395-2:2013+A1:2016+A2:2017

EN ISO 14982:2009

Mariusz Rotuski

Pełnomocnik Zarządu ds. Certyfikacji

Representative of the Board for Certification

(PL) Niniejsza deklaracja zgodności wydana zostaje na wyłączną odpowiedzialność producenta. (RO) Prezenta declarație de conformitate este emisă pe răspunderea exclusivă a producătorului. (HU) E megfelelési nyilatkozat a gyártó kizárólagos felelősségére kerül kibocsátásra.

Correspondence address:

PROFIX LIMITED
Łomna Las, ul. Dobra 3
05-152 Czosnów | Poland
tel. +48 22 785 96 00 | fax +48 22 785 96 11

KRS: 0000075433

Sąd Rejonowy dla m. st. Warszawy
Kapitał zakładowy: 50 000 zł
GIOS: E0003080WZBW
NIP 125 00 20 263, REGON 010376542Bank Rozwoju Eksportu S.A.
23 1140 1010 0000 3956 33 00 1001
Bank Handlowy w Warszawie S.A.
36 1030 1508 0000 0008 1553 7009

www.profix.com.pl | profixtool@profix.com.pl

■ A készüléken található adattablán és figyelmeztető matricákon elhelyezett piktogramok magyarázata:



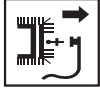
– „Figyelem! Indítás előtt olvassa el a használati utasítást!”



– „FIGYELMEZTETÉS! Sérülésveszély a kirepülő tárgyak miatt! Tartsa a közelben tartózkodó személyeket megfelelő távolságban.”



– Karbantartási műveletek megkezdése előtt válassza le a nagyfeszültségű vezetéket a gyújtógyertyáról.



Figyelem, gyúlékony! Tűz- és robbanásveszély.



Figyelem, éles késpengék! Ne nyúljon kézzel vagy lábbal a forgó alkatrészek közelébe vagy alá. Ne emelje fel és ne szállítsa a fűnyírót járó motor mellett. Várja meg, amíg minden mozgó alkatrész teljesen megáll. A mozgó és forgó alkatrészek testrészek beszorításának és leszakításának veszélyét jelentik.



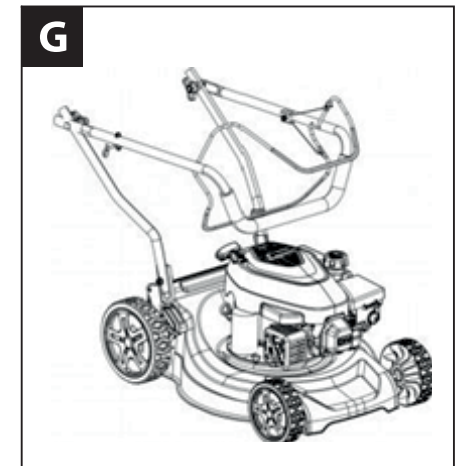
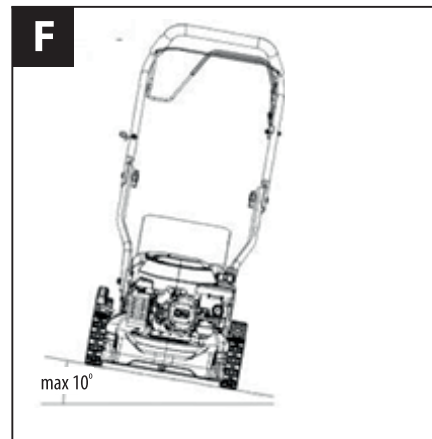
Munkavégzés közben viseljen védősisakot, védőszemüveget és fülvédőt! FIGYELMEZTETÉS!
– Mérgező gőzök és kipufogógázok! A készüléket zárt helyiségben tilos üzemeltetni.



Ne közelítse a kezét és a lábát a forgó késhez!



A PROFIX vállalat politikája termékei folyamatos fejlesztésén alapul, ezért a vállalat fenntartja a jogot a termékspecifikációk előzetes értesítés nélküli megváltoztatására. A kezelési útmutatóban szereplő ábrák tájékoztató jellegűek, és kisebb mértékben eltérhetnek a megvásárolt készülék tényleges megjelenésétől.



INSTRUKCJA OBSŁUGI


KOSIARKA SPALINOWA P30040

Instrukcja oryginalna



PRZED PRZYSTĄPIENIEM DO UŻYTKOWANIA NALEŻY ZAPOZNAĆ SIĘ Z NINIEJSZĄ INSTRUKCJĄ. Zachowaj instrukcje do ewentualnego przyszłego wykorzystania.



OSTRZEŻENIE! Należy przeczytać wszystkie ostrzeżenia dotyczące bezpieczeństwa użytkowania oznaczone symbolem  i wszystkie wskazówki dotyczące bezpieczeństwa użytkowania.

Nieprzestrzeganie podanych niżej ostrzeżeń dotyczących bezpieczeństwa w wskazówkach dotyczących bezpieczeństwa może być przyczyną porażenia prądem elektrycznym, pożaru i/lub poważnych obrażeń.

Zachowaj wszystkie ostrzeżenia i wskazówki dotyczące bezpieczeństwa, aby móc skorzystać z nich w przyszłości.



OSTRZEŻENIE! Kosiarka trawnikowa, ostrzeżenia dotyczące bezpieczeństwa.

Instrukcja

- Dokładnie przeczytaj instrukcje obsługi. Zapoznaj się z urządzeniami sterującymi i prawidłowym użyciem sprzętu.
- Nigdy nie pozwalaj dzieciom lub osobom nie zapoznanym z instrukcją obsługi na użycie kosiarki trawnikowej.
- Nigdy nie kosć, gdy inne osoby, szczególnie dzieci, lub zwierzęta domowe znajdują się w pobliżu.
- Pamiętaj, że operator lub użytkownik jest odpowiedzialny za wypadki i grożące niebezpieczeństwo wobec innych osób lub ich własności.

OSTRZEŻENIE! Kosiarka trawnikowa, ostrzeżenia dotyczące bezpieczeństwa.

Przygotowanie

- Podczas koszenia zawsze nosić wytrzymałe obuwie i długie spodnie. Nie obsługiwać sprzętu w butach z odkrytą stopą lub odkrytymi sandałach.
- Dokładnie sprawdź teren, na którym osprzęt ma być użyty i usunąć wszystkie przedmioty, które mogą być wyrzucone przez maszynę.

OSTRZEŻENIE! – BENZYNA JEST ŁATWOPALNA

- Przechowywać paliwo w zbiornikach specjalnie do tego przeznaczonych.
- Tankować paliwo tylko na otwartej przestrzeni i nie palić podczas tankowania.
- Paliwo dolewać przed rozruchem silnika. Nigdy nie usuwać korka zbiornika paliwa lub dolewać benzyny podczas pracy silnika lub kiedy silnik jest gorący.
- W przypadku rozlania benzyny, nie uruchamiać silnika, usunąć maszynę z zalanej powierzchni i unikać wywołania zapalenia się oparów benzyny. Wszystkie pojemniki i zbiorniki paliwa odstawiać pewnie zamknięte.
- Wymienić wadliwe tłumiki.
- Przed użyciem sprawdzić wzrokowo, czy noże, śruby mocujące i zespół tnący nie są zużyte lub uszkodzone. Wymienić zużyte lub uszkodzone noże, śruby kompletami dla zapobieżenia niewyważeniu.
- W maszynach wielonozowych zachować ostrożność, gdyż obrót jednego noża może spowodować obrót innych noży.

OSTRZEŻENIE! Kosiarka trawnikowa, ostrzeżenia dotyczące bezpieczeństwa.

Użytkowanie

- Nie użytkować silnika w zamkniętym pomieszczeniu, gdzie istnieje niebezpieczeństwo nagromadzenia się tlenku węgla.
- Kosić tylko w świetle dziennym lub przy dobrym oświetleniu sztucznym.
- Unikać koszenia mokrej trawy.
- Oparcie nóg na pochyłościach zawsze musi być pewne.
- Chodzić, nie biegać.
- Maszynami wirnikowymi na kołach kosić w poprzek zbocza, nigdy w górę lub w dół.
- Zachować szczególną uwagę przy zmianie kierunku na zboczach.
- Nie kosić na nadmiernie pochylonych zboczach.
- Zachować szczególną uwagę przy cofaniu lub ciągnięciu kosiarki trawnikowej do siebie.
- Wyłączyć napęd noża(-y), jeśli kosiarka trawnikowa przechyłana jest do transportu, podczas przemieszczania jej po innych niż trawa powierzchniach oraz przy przejeździe kosiarką do miejsca koszenia i z powrotem.
- Nigdy nie używać kosiarki trawnikowej z uszkodzonymi osłonami lub obudowami oraz bez właściwie zamontowanych urządzeń zabezpieczających, np. odchylaczy i/lub pojemników na trawę.
- Nie zmieniać regulacji silnika lub przekraczać określonej prędkości obrotowej silnika.
- Przed uruchomieniem silnika rozłączyć wszystkie sprzęgła noża i napędu.
- Ostrożnie uruchomić lub wyłączyć silnik, zgodnie z instrukcjami i gdy stopy operatora są z dala od noża(-y).
- Nie przechylać kosiarki trawnikowej podczas uruchamiania silnika spalinowego lub włączania silnika elektrycznego, chyba że kosiarka trawnikowa wymaga przechylenia przy uruchomieniu. W tym przypadku nie przechylać więcej niż to konieczne i podnieść tylko tą część, która znajduje się po przeciwnej stronie operatora.
- Nie uruchamiać silnika, stojąc naprzeciw kierownicy wyrzutu.
- Nie wkładać rąk lub stóp w pobliże lub pod obracające się części; zapewnić przez cały czas wolną przestrzeń wokół otworu wyrzutowego.
- Nie podnosić lub przenosić kosiarki trawnikowej podczas pracy silnika.
- Zatrzymać silnik i odłączyć przewód świecy zapłonowej, upewnić się czy wszystkie poruszające się elementy zostały zatrzymane, jeżeli do kosiarki dostarczono kluczyk – przekręcić kluczyk w stacyjce:
 - przed czyszczeniem lub przepychaniem wyrzutu;
 - przed sprawdzeniem, czyszczeniem lub naprawą kosiarki;
 - po uderzeniu obcym przedmiotem. Sprawdzić uszkodzenie kosiarki trawnikowej i naprawić przed ponownym uruchomieniem i użytkowaniem;



OSTRZEŻENIE: Uwaga na ostre krawędzie noży. Noże obracają się jeszcze po wyłączeniu silnika - Przed przystąpieniem do konserwacji lub w razie uszkodzenia przewodu zasilającego wyjąć wtyczkę z gniazda sieciowego.

Przewód zasilający utrzymywać dala od noży.

Beszerelés (gyújtógyertyja):

- kézszel csavarja be;
- kulccsal húzza meg;
- o használt gyertyja – 1/8–1/4 fordulat;
- o új gyertyja – 1/2 fordulat.

FIGYELEM:

- Túl laza meghúzás – a motor túlmelegedése.
- Túl erős meghúzás – a menet sérülése.

A karburátor beállítása nagy tengerszint feletti magasságon

1500 m tengerszint felett az üzemanyag–levegő keverék túl dús.

Következmények:

- teljesítménycsökkenés;
- nagyobb üzemanyag-fogyasztás;
- nehézes indítás;
- kormos gyújtógyertya.

A szerviz módosíthatja a karburátort (más főfűvóka).

Még a módosítás után is a teljesítmény kb. 3,5%-kal csökken minden 300 m emelkedésenként.

FONTOS:

A módosítás után a karburátor NEM ALKALMAS sikvidéki használatra — a keverék túl szegény lesz, a motor túlmelegedhet.

A vágókés leszerelése és felszerelése

Leszerelés:

- Zárja el az üzemanyagcsapot.
- Húzza le a gyújtókábel csatlakozóját.
- Döntse a fűnyíró a jobb oldalára (az olajbetöltő lefele).
- Fogja meg a kést kézzel (vastag védőkesztyűben).
- Csavarja ki a csavart, az alátétet, a kést és a késtartót.

Felszerelés:

- Távolítsa el a szennyeződések a késről és a vágóháztól.
- Szerelje fel az alábbi sorrendben:
 - csavar, alátét, kés, késtartó.
- A kést tartva húzza meg a csavart 40 N-m nyomatékkal.

FIGYELEM:

A kés rögzítőcsavarjai speciálisak — kizárólag eredeti alkatrészeket használjon. A sérült vagy meghajlott kés leváltat, és halálos balesetet okozhat. Ha nem rendelkezik nyomatékkulccsal — vigye a fűnyíró szervizbe.

A fűgyűjtő kosár tisztítása és cseréje

- Tisztítás: kerti tömlővel mossa le, és használat előtt szárítsa meg.
- Csere: ha a kosár kopott, elszakadt vagy sérült.
- Leszerelés: pattintsa le a műanyag peremeket a váztól.
- Felszerelés: csúsztassa a vázat az új zsákba, majd rögzítse a peremeket.

HIBAKERESÉS

A motor nem indul – Lehetséges okok:

- üzemanyagcsap OFF állásban;
- nincs üzemanyag;
- rossz minőségű vagy régi üzemanyag;
- a fűnyíró üzemanyaggal tároltál leeresztés nélkül;
- sérült vagy elárasztott gyújtógyertya;
- eltömődött üzemangyszűrő;
- karburátorhiba;

- gyújtásrendszer hibája;
- berágódott szelepek.

Megoldás:

- állítsa az üzemanyagcsapot ON állásba;
- tankoljon;
- üritse ki a tartályt és a karburátort;
- töltson friss üzemanyagot;
- tisztítsa meg, állítsa be a hézagot vagy cserélje a gyertyát;
- szárítsa ki az elárasztott gyertyát;
- vigye a fűnyíró szervizbe.

A motor teljesítménye alacsony – Lehetséges okok:

- a motor nem maximális fordulaton működik (alacsony fokozat);
- túl magas fű;
- eltömődött vágóház;
- eltömődött levegőszűrő;
- rossz minőségű üzemanyag;
- eltömődött üzemangyszűrő;
- karburátorhiba;
- gyújtótekercs sérülése;
- sűrűlő szelepek.

Megoldás:

- állítsa a gázkart HIGH állásba;
- növelje a vágási magasságot, csökkentse a sávszélességet, végezzen több menetet, tisztítsa meg a vágóházat;
- tisztítsa meg vagy cserélje a szűrőt, cserélje az üzemanyagot;
- szerviz.

Túlzott vibráció – Lehetséges okok:

- kövek vagy fű a vágóházban;
- laza, meghajlott vagy sérült kés;
- meghajlott főtengely vagy egyéb mechanikai sérülések.

Megoldás:

- távolítsa el a szennyeződések;
- húzza meg a csavart, cserélje a kést;
- vigye szervizbe.

Gyenge vágási minőség / rossz kosártöltés – Lehetséges okok:

- túl gyors munkavégzés, nem megfelelő gyeppiszonyok;
- helytelen vágási magasság;
- tele vagy eltömődött kosár;
- eltömődött vágóház;
- tompá, kopott vagy sérült kés;
- helytelenül felszerelt kés.

Megoldás:

- lassítson, igazítsa a nyírási stratégiát;
- állítsa be a magasságot a körülményekhez;
- üritse ki és tisztítsa meg a kosarat;
- mossa le a vágóházat;
- élezze meg vagy cserélje a kést;
- bizza a kés felszerelésének ellenőrzését szervizre.

ÁLTALÁNOS FIGYELMEZTETÉSEK

Bármilyen karbantartási művelet megkezdése előtt húzza le a gyújtógyertya csatlakozóját, hogy megelőzze a véletlen indítást.

A fűnyíró használata a szükséges ellenőrzések és javítások elvégzése nélkül súlyos sérülésekhez vagy halálhoz vezethet.

A karbantartási munkákat a kézikönyvben megadott utasítások, eljárások és ütemterv szerint végezze.

Ha nem biztos a műszaki ismereteiben, bizza a karbantartást hivatalos, felhatalmazott szervizre.

Figyelmeztetés a karbantartás során fennálló veszélyekre

A kézikönyv nem tartalmazhat minden lehetséges veszélyt. Használja a józan ésszt.

A motor három fő veszélyforrást jelent:

1. Égési sérülések — forró alkatrészek (kipufogó, henger)
2. CO-mérgezés — szén-monoxid kibocsátása
3. Mechanikai sérülések — mozgó alkatrészek (kés, tengely)

Ezen felül az üzemanyaggal végzett munkák során tűz- és robbanásveszély áll fenn.

Minden munkát az alábbi helyen végezzen:

- jól szellőző környezetben;
- távol nyílt lángtól, szikráktól, cigarettától és fűtőberendezésektől.

Ajánlott karbantartási ütemterv

Az első 5 üzemóra után
— Olajcsere
Minden 8 üzemóra után vagy naponta
— A motor olajszintjének ellenőrzése — A kipufogó és a kezelőszervek környékének tisztítása — A levegőbeömlő rács tisztítása
A munka befejezése után
— Tisztítsa meg a fűnyíró burkolatának alsó részét a levágott fű maradványaitól
Minden 25 üzemóra után vagy évente
— A levegőszűrő tisztítása* — Élezze és kiegyensúlyozza a vágókést; intenszíven használhat esetén a kés állapotát havonta egyszer ellenőrizze. — Kenje meg a kerekek hajtófogaskerekeit.
Minden 50 üzemóra után vagy évente
— Motorolaj cseréje — A kipufogórendszer szervizelése
Évente egyszer
— A gyújtógyertya cseréje — A levegőszűrő cseréje — A hűtőrendszer szervizelése*

* Erősen poros környezetben vagy szennyezett levegő jelenléte esetén a tisztítást gyakrabban kell elvégezni.

Motor karbantartása

Motorolaj cseréje

Az olajat akkor a legkönnyebb leengedni, amikor a motor meleg, de nem forró.

1. Csavarja ki az olajbetöltő sapkát / olajszintmérő pálcát, és tisztítsa meg.

2. Döntse a fűnyírót a jobb oldalára, hogy az olaj a betöltőnyíláson keresztül kifolyjon.

3. Az olaj leengedése után állítsa a fűnyírót vízszintes helyzetbe.
4. Töltse be az új olajat a gyártó ajánlása szerint.
5. Ellenőrizze az olajszintet, és húzza meg a sapkát.

FIGYELEM:

Soha ne használjon kétütemű motorolajat vagy nem megfelelő minőségű olajat — ez a motor károsodásához vezethet.

Ajánlott olaj

SAE 15W-40 — univerzális olaj a legtöbb üzemi körülményhez.

Más viszkozitás is megengedett, amennyiben az megfelel a gyártó hőmérsékleti diagramjában megadott tartományának.

A levegőszűrő karbantartása

1. Csavarja le az anyákat, és távolítsa el a szűrőfedőt.
2. Vegye ki a papír szűrőbetétet és a szivacsbetétet.
3. Ha sérültek — cserélje ki őket.
4. Tisztítsa az alábbiak szerint:

Szivacs szűrő:

- mossa ki meleg vízben mosószerrel;
- öblítse ki és szárítsa meg;
- itassa át tiszta motorolajjal;
- nyomja ki a felesleget (ne csavarja).

Papír szűrő:

- óvatosan ütögesse ki a port;
- erős szennyeződés esetén — cserélje ki.

FIGYELMEZTETÉS:

Szűrő nélküli vagy sériült szűrővel történő üzemeltetés a motor gyors tönkremeneteléhez vezet (nem garanciális).

A lendkerékfék működésének ellenőrzése

1. Indítsa el a fűnyírót szabadban.
2. Engedje el a fékkart.
3. A motornak azonnal le kell állnia.

Ha ez nem történik meg — a fűnyíró szervizelését igényel.

Gyújtógyertya

Ajánlott típusok:

- F6RTC
- F7RTC

Eljárás:

1. Húzza le a gyújtókábel csatlakozóját.
2. Tisztítsa meg a gyertya környékét.
3. Csavarja ki a gyújtógyertyát kulccsal.
4. Ellenőrizze:
 - o az elektrodákat;
 - o a szigetelő repedéseit.

Kétség esetén — cserélje ki a gyertyát.

Elektrodáhozag beállítás:

0,7–0,8 mm

— gdy kosiarka zaczyna nienormalnie drgać (natychmiast sprawdź!).

- t) Zatrzymać silnik i odłączyć przewód świecy zapłonowej, upewnić się czy wszystkie poruszające się elementy zostały zatrzymane, jeżeli do kosiarki dostarczono kluczyk – przekręcić kluczyk w stacyjce:
 - kaźdorazowo przy odchodzeniu od kosiarki trawnikowej;
 - przed uzupełnieniem paliwa.
- u) Przymknąć przepustnicę, gdy silnik przestaje pracować i jeżeli silnik jest wyposażony w zawór zamykający dopływ paliwa, to zamknąć go po skończeniu pracy.
- v) Jechać powoli jeżeli używa się siedziska doczepianego.



OSTRZEŻENIE! Kosiarka trawnikowa, ostrzeżenia dotyczące bezpieczeństwa.

Obsługa i przechowywanie

- a) Sprawdzić dokręcenie wszystkich nakrętek, śrub oraz wkrętów, aby być pewnym, że osprzęt będzie gotowy do bezpiecznej pracy.
- b) Nigdy nie przechowywać urządzenia z napełnionym zbiornikiem paliwa wewnątrz budynku, gdzie opary mogą zapalić się od płomienia lub iskry.
- c) Przed schowaniem w zamkniętym pomieszczeniu ochłodzić silnik.
- d) W celu zmniejszenia niebezpieczeństwa pożaru oczyścić przed przechowywaniem z trawy, liści lub nadmiaru smaru silnik, tłumik, akumulator i zbiornik benzyny.
- e) Sprawdzać często stan zużycia lub uszkodzenia pojemnika na trawę.
- f) Dla zachowania bezpieczeństwa wymieniać zużyte bądź uszkodzone części.
- g) W przypadku opróżniania zbiornika paliwa, zaleca się wykonać to na otwartej przestrzeni.

PRZEZNACZENIE I BUDOWA KOSIARKI SPALINOWEJ:

Kosiarka jest urządzeniem przeznaczonym do pielęgnacji trawników.

Nie używać kosiarki spalinowej niezgodnie z przeznaczeniem. Korzystanie z kosiarki do pracy innej, niż przewidziane prace może doprowadzić do niebezpiecznych sytuacji.

UWAGA: Nie użytkować silnika w zamkniętym pomieszczeniu, gdzie istnieje niebezpieczeństwo nagromadzenia się tlenu węgla.

Każde użycie kosiarki niezgodnie z przeznaczeniem podanym wyżej jest zabronione i powoduje utratę gwarancji oraz brak odpowiedzialności producenta za powstałe w wyniku tego szkody. Jakiegokolwiek modyfikacje urządzenia dokonane przez użytkownika zwalniają producenta z odpowiedzialności za uszkodzenia i szkody wyrządzone użytkownikowi i otoczeniu.

Poprawne użytkowanie kosiarki dotyczy także konserwacji, składowania, transportu i napraw.

Kosiarka może być naprawiana wyłącznie w punktach serwisowych wyznaczonych przez producenta.

Kosiarka powinna być użytkowana, obsługiwana i naprawiana wyłącznie przez osoby zaznajomione z jej szczegółowymi charakterystykami i zapoznane z zasadami postępowania w zakresie bezpieczeństwa. Przepisy dotyczące zapobiegania wypadkom, oraz wszystkie podstawowe przepisy w zakresie bezpieczeństwa i higieny pracy, a także przepisy ruchu drogowego powinny być zawsze przestrzegane.

DANE TECHNICZNE:

Silnik	SRV130
Moc znamionowa	2,6 kW
Max prędkość obrotowa	$n_n = 2800/\text{min}$
Pojemność	131 cm ³
Regulacja wysokości	centralna
Wysokość cięcia	25~75 mm
Szerokość koszenia	41 cm
Masa	19,5 kg
Średnia wibracja wg ISO 5395-2 (tolerancja pomiaru $K=1,5 \text{ m/s}^2$)	9,291 m/s ²
Poziom mocy akustycznej (LwA) tolerancja pomiaru $K_{wA}=1 \text{ dB(A)}$	90,74 dB (A)
Poziom ciśnienia akustycznego (LpA) tolerancja pomiaru $K_{pA}=3 \text{ dB(A)}$	78,9 dB (A)
Temperatura otoczenia:	od 5°C do 40°C

Podany poziom drgań jest reprezentatywny dla podstawowych zastosowań urządzenia. Jeżeli urządzenie użyte zostanie do innych zastosowań lub z innymi narzędziami roboczymi, a także jeśli nie będzie wystarczająco konserwowane, poziom wibracji może odbiegać od podanego. Podane powyżej przyczyny mogą spowodować podwyższenie ekspozycji na wibracje podczas całego czasu pracy.

Należy wprowadzić dodatkowe środki bezpieczeństwa, mające na celu ochronę operatora przed skutkami ekspozycji na wibrację, np.: konserwacja urządzenia i narzędzi roboczych, zabezpieczenie odpowiedniej temperatury rąk, ustalenie kolejności operacji roboczych.

OPIS RYSUNKÓW:

Numeracja elementów urządzenia odnosi się do przedstawienia graficznego umieszczonego na stronach 2-4 instrukcji obsługi:

Rys. A: Elementy urządzenia

1. Uchwyt pokryty gąbką
2. Dźwignia hamulca
3. Górna rączka (uchwyt)
4. Uchwyt rękojeści rozrusznika
5. Tylne kłapa wyrzutu trawy
6. Kosz na trawę
7. Tylne koło
8. Dźwignia regulacji wysokości koszenia
9. Obudowa zespołu tnącego
10. Przednie koło
11. Przednia osłona
12. Dolna rączka (uchwyt)
13. Silnik spalinowy
14. Przyłącze wody do mycia spodu obudowy
15. Uchwyt linki sterowniczej

Rys. B - Zawartość opakowania

1. Kosiarka (kompletna) - 1 szt.
2. Kosz na trawę - 1 szt.
3. Górny uchwyt kierownicy - 1 szt.
4. Dolny uchwyt kierownicy - lewy - 1 szt.

5. Dolny uchwyt kierownicy – prawy - 1 szt.
6. Pokrętko blokujące – trójkątne - 2 szt.
7. Śruba samogwintująca M8×35 - 4 szt.
8. Nakrętka M8 - 2 szt.
9. Uchwyt linki sterowniczej - 1 szt.
10. Instrukcja obsługi - 1 szt.
11. Zestaw narzędzi - 1 szt.

Uwaga:

Elementy są pakowane indywidualnie lub zamocowane do korpusu urządzenia, w zależności od wersji fabrycznej.

Informacja dodatkowa

Przed pierwszym użyciem należy sprawdzić kompletność zestawu, porównując zawartość opakowania z powyższą listą.

Jeśli brakuje jakiegokolwiek części lub element wydaje się uszkodzony – nie uruchamiaj urządzenia i skontaktuj się z producentem.

OSTRZEŻENIE:



Opakowania foliowe utrzymywać z dala od dzieci. Istnieje niebezpieczeństwo uduszenia.

MONTAŻ:



UWAGA: Przed dokonaniem jakiegokolwiek montażu lub regulacji należy upewnić się, że odłączony jest przewód świecy zapłonowej, oraz czy wszystkie poruszające się elementy zostały zatrzymane.

OSTRZEŻENIE: Niewłaściwe zmontowanie kosiarki może spowodować uszkodzenie ciała lub kosiarki.

INSTRUKCJA MONTAŻU

Instrukcja rozpakowania

Przed użyciem kosiarki konieczne jest wykonanie montażu.

1. Otwórz opakowanie i wyjmij wszystkie elementy.
2. Porównaj zawartość z **Rys. B. - Zawartość opakowania**.
3. Upewnij się, że żaden element nie został uszkodzony podczas transportu.

UWAGA:

Jeśli jakiegokolwiek części brakuje lub jest uszkodzona — nie uruchamiaj urządzenia. Skontaktuj się z producentem.

Montaż uchwytów kierownicy

1. Montaż środkowych sekcji uchwytów

1. Wyjmij lewą i prawą środkową sekcję ramion kierownicy.
2. Wyrównaj otwory montażowe lewego/prawego środkowego ramienia z otworami baz mocowania ramion.

3. Przelóż śruby M8×35 z łbem okrągłym i kwadratowym podszyciem przez otwory:

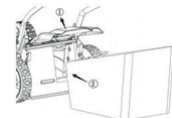
baza mocowania ramienia - środkowa sekcja ramienia.

4. Dokręć śruby za pomocą nakrętek samokontrujących M8 (nylonowych) do odpowiedniej siły.

2. Montaż górnych uchwytów kierownicy

1. Umieść górne uchwyty kierownicy na wcześniej zamontowanych środkowych sekcjach.
2. Przelóż przez nie dwie śruby M8×35.
3. Dokręć je za pomocą zestawu pokręteł trójkątnych.

Montaż i demontaż kosza na trawę



Montaż (wyłącznie przy wyłączonym silniku)

1. Unieś tylną klapę wyrzutu.
2. Zawieś ramę kosza na zaczepie obudowy tnącej zgodnie z rysunkiem.
3. Opuść klapę wyrzutu tak, aby prawidłowo docisnęła ramę kosza.

Demontaż (wyłącznie przy wyłączonym silniku)

1. Unieś tylną klapę wyrzutu.
2. Chwyć za uchwyt kosza i wysuń go z zaczepu.
3. Zwolnij klapę wyrzutu.
4. Gdy kosz jest wolny, można go wyjąć:

- między uchwytami kierownicy,
- lub od tyłu kosiarki, poniżej kierownicy.

KONTROLE PRZEDOPERACYJNE

Sprawdzenie urządzeń ochronnych

Przed rozpoczęciem pracy upewnij się, że masz na sobie odpowiednią odzież ochronną:

- długie spodnie,
- obuwie robocze o dobrej przyczepności,
- okulary ochronne.

Zwiększa to bezpieczeństwo i zmniejsza ryzyko obrażeń spowodowanych przez wyrzucane przedmioty.

Sprawdzenie terenu

Przed rozpoczęciem koszenia należy dokładnie obejrzeć obszar roboczy:

Usuń z trawnika przedmioty, które mogą zostać podniesione i wyrzucone przez nóż, takie jak:

kamienie, patyki, druty, kości, zabawki, gruz itp.
Oceń długość i gęstość trawy, aby dobrać odpowiednią wysokość koszenia i prędkość przesuwu.

Unikaj koszenia mokrej trawy:—

- mokra trawa blokuje obudowę tnącą,
- powoduje powstawanie zbitek,
- zwiększa ryzyko poślizgnięcia.

Sprawdzenie obecności osób i zwierząt

- Upewnij się, że w obszarze koszenia nie ma osób ani zwierząt.
- Szczególną uwagę zwróć na dzieci — mogą nieświadomie wejść w obszar pracy.
- Ich bezpieczeństwo jest wyłączną odpowiedzialnością operatora.

Sprawdzenie kosiarki

Poziom oleju

Sprawdzać przy zatrzymanym silniku i kosiarką ustawioną na płaskiej powierzchni.

1. Wyjmij bagnet/korek oleju i wytrzyj do czysta.

Tarolás

A fűnyíró megfelelő előkészítése a taroláshoz kulcsfontosságú a korrózió elkerülése, az üzemanyaggal kapcsolatos problémák megelőzése, valamint a hosszabb állás utáni könnyebb indítás érdekében.

Tisztítás

A teljes fűnyíró tisztítása

Mossa le a fűnyírót, beleértve a vágóház belsejét is.

A motor mosásakor ügyeljen arra, hogy víz ne jusson a levegősűrítőbe vagy a kipufogóba.

FIGYELEM:

Nagynyomású mosó vagy erős vízsgár használatá esetén víz juthat a levegősűrítőbe és a karburátorba, ami károsodást okozhat.

Ne mossa a forró motort — ez a motor károsodásához vezethet.

A mosócsatlakozó használatá

1. Csatlakoztassa a kerti tömlőt a mosócsatlakozóhoz.
2. Nyissa meg a vízellátást.
3. Indítsa el a motort, és hagyja a kést néhány percig forogni (füvön vagy más megfelelő felületen).
4. Zárja el a vizet, majd állítsa le a motort.
5. Válassza le a tömlőt.

Ne engedje, hogy a mosás során keletkező víz vagy szennyeződés tiszta vízforrásokba kerüljön.

Kézi tisztítás

Távolítsa el a megmaradt szennyeződéseket kefével vagy ronggyal.

Tisztítás előtt:

- Kapcsolja ki a gyújtást.
- Húzza le a gyújtókábel csatlakozóját.
- Viseljen védőkesztyűt.
- Döntse a fűnyírót a jobb oldalára (az olajsintmérő lefelé nézzen), hogy elkerülje az olajszivárgást.

Tisztítás után

1. Távolítsa el a tömlőt, és szárazítsa meg a fűnyíró felületét.
2. Rövid időre indítsa el a motort a nedvesség elpárolgatásához.
3. Állítsa le a motort, és hagyja lehűlni.
4. Ha a festék sérült, javítsa ki. Azokon a helyeken, ahol rozsdá keletkezhet, alkalmazzon vékony réteg korróziógátló olajat.
5. A vezérlőbowdeneket könnyű kenőanyaggal lehet megkenni.

Üzemanyag – teendők tarolás előtt

Az üzemanyag idővel lebotlik.

A régi üzemanyag az alábbiakat okozza:

- nehéz indítást,
- lerakódások kialakulását a karburátorban,
- az üzemanyagrendszer alkatrészeinek károsodását.

Az üzemanyag már 30 nap után elveszítheti tulajdonságait!

Ajánlott:

- csak tiszta, friss üzemanyag használata;
- az üzemanyag minősített tartályokban történő tarolása;
- a fűnyíró üzemanyagtartályában történő hosszú idejű tarolás elkerülése.

30 napnál hosszabb tarolás előtt kifejezetten ajánlott

az üzemanyagtartály és a karburátor kiürítése.

Az üzemanyagtartály és a karburátor kiürítése

1. Engedje le az üzemanyagot megfelelő tartályba (lehetőleg kézi szivattyúval).
2. Nyissa ki az üzemanyagsapot.
3. Lazítsa meg a karburátor leeresztőcsavarját 1–2 fordulattal.
4. Az üzemanyag leeresztése után húzza meg a csavart.

VESZÉLY – a benzin gyúlékony és robbanásveszélyes

- Csak szabadban dolgozon.
- Tartsa távol az üzemanyagot nyílt lángtól, szikráktól és forró felületektől.
- Az esetleges kiömléseket azonnal törölje fel.

Motorolaj

Tarolás előtt végezze el az olajcserét a „Karbantartás” fejezet szerint.

A motor hengere

1. Csavarta ki a gyújtógyertyát.
2. Öntsön kb. 10 ml tiszta motorolajat a hengerbe.
3. Lassan húzza meg néhányszor az indítózsinórt az olaj elosztásához.
4. Csavarta vissza a gyújtógyertyát.
5. Húzza meg az indítózsinórt addig, amíg ellenállást nem érez — ebben a helyzetben a szelepek zárva vannak, és a nedvesség nem jut a hengerbe.

A tolokár összcusukása taroláshoz (G ábra)

1. Vegye ki a fűgyűjtő kosarat.
2. Csavarta ki a háromszög alakú rögzítógombokat vagy a tolokár rögzítőcsavarját.
3. Hajtsa össze a tolokárt — ügyeljen a bowdenekre, ne törje meg és ne sértsen meg azokat.

Tarolási helyre vonatkozó tanácsok

- Jól szellőző helyet válasszon, távol a lángot vagy szikrát kibocsátó berendezésektől (kályhák, szárítók, elektromos szerszámok).
 - Kerülje a magas páratartalmat — ez felgyorsítja a korróziót.
 - Ha üzemanyag marad a tartályban, állítsa az üzemanyagsapot OFF állásba.
 - A fűnyírót sik felületen tarolja (a megdöntés üzemanyag- vagy olajszivárgást okozhat).
 - A motor és a kipufogó legyen hideg, mielőtt letakarja a fűnyírót.
 - Ne használjon műanyag fóliát takaróként — az visszatartja a nedvességet és korróziót okoz.
- FIGYELEM! Tartsa a készüléket gyermekektől elzárva.

Újraindítás tarolás után

- Végezze el a teljes ellenőrzést az „Üzemelés előtti ellenőrzések” fejezet szerint.
- Ha az üzemanyagot leeresztette, töltsön be friss üzemanyagot.
- A motor rövid ideig füstölhet — ez normális jelenség a henger olajos konzerválása után.

KARBANTARTÁS

A karbantartás jelentősége

A rendszeres és megfelelő karbantartás növeli a felhasználó biztonságát, meghosszabbítja a készülék élettartamát, csökkenti az üzemeltetési költségeket, megelőzi a meghibásodásokat, és mérsékli a kipufogógáz-kibocsátást.

Indítás

1. Nyomja meg néhányszor az üzemanyag-szivattyút (D ábra) – ez megkönnyíti a hideg motor indítását.
 2. Húzza a fékkart a tolókarhoz.
 3. Húzza meg az indítószínort:
 - o lassan – amíg ellenállást nem érez,
 - o majd határozottan, teljes kihúzásig.
- Tanácsok:
- Indítás közben tartsa távol a kezét és a lábát a vágóháztól.
 - A kés a motor beindítása után azonnal forogni kezd.
 - Az indítás könnyebb rövidre vágott fű esetén.

A motor leállítása

A motor leállításához:

- engedje el a fékkart.

Vészleállítás:

- azonnal engedje el a fékkart.

Biztonságos fűnyírás szabályai

Stabilitás és testtartás

- Mindkét kezét tartsa a tolókaron.
- Gyalogoljon, ne fusson.
- A fűnyíró mind a négy kereke maradjon a talajon.
- Ne tolja a készüléket lábbal – súlyos sérülésveszély!

FIGYELEM:

A kés nagy sebességgel forog, és az ujjak amputációját okozhatja.

Fűnyírás lejtőkön

- Keresztírányban nyírjon, soha ne felfelé vagy lefelé.
- Kerülje a 10°-nál meredekebb lejtőket (F ábra).
- Forduláskor legyen különösen óvatos.

Akadályok

- A nagy akadályokat (pl. szegélyek, falak) kerülje meg a fűnyíró oldalával.
- A kisebb akadályokon (pl. locsolófejek) nagyon lassan haladjon át.
- Ha szokatlan hangot hall vagy vibrációt érez:
 - állítsa le a motort,
 - húzza le a gyújtókábel csatlakozóját,
 - ellenőrizze a kést és a vágóházat.

Mozgás kavicson

- Kavicsos felületre hajtás előtt állítsa le a motort.
- A kövek nagy távolságra kirepülhetnek.

Vágási magasság

- Egy menetben ne távolítsa el a fű hosszának több mint 1/3-át.
- Nagyon magas fű esetén:
 - növelje a vágási magasságot,
 - lassabban haladjon,
 - végezzen több menetet.

A kés fordulatszám

- A fűnyírást teljes motorfordulaton (HIGH) végezze.
- Ha a fordulatszám csökken, a fűnyíró túlterhel:
 - csökkentse a haladási sebességet,
 - csökkentse a vágási sáv szélességét,
 - növelje a vágási magasságot.

A vágás minősége és a kés élessége

- A tompa kés szaggatja a fűvet, és barnás végeket hagy.
- Ha a vágás egyenetlen, a kést meg kell élezni vagy ki kell cserélni.

Nedves és száraz fű nyírása

Nedves fű:

- növelje a megcsúszás veszélyét,
- eltömítheti a vágóházat,
- csomósodást okoz.

Száraz fű:

- túlzottan eltömítheti a levegőszűrőt;
- ajánlott a gyepet előző nap megöntözni.

Levelek – gyűjtés és mulcsozás

Levegőgyűjtés kosárba:

- válassza a legnagyobb vágási magasságot.

Mulcsozás:

- akkor alkalmazza, ha a leveléreget nem túl vastag;
- sok levél esetén először a kosár használatra javasolt.

Eltömődött vágóház

Ha a vágóház eltömődött:

1. Állítsa le a motort.
2. Zárja el az üzemanyagcsapot (OFF).
3. Húzza le a gyújtókábel csatlakozóját.
4. Döntse meg a fűnyírót úgy, hogy a karburátor felfelé nézzen.
5. A dugulást bottal vagy szerszámmal távolítsa el – soha ne kézzel!

SZÁLLÍTÁS ÉS TÁROLÁS

Szállítás

Előkészítés a berakodáshoz

1. Állítsa le a motort.

Ha a fűnyíró üzemelt, várjon legalább 15 percet, amíg a motor és a kipufogórendszer lehűl.

VESZÉLY:

- A forró motor és kipufogó égési sérülést okozhat, illetve gyúlékony anyagokat gyűjthet meg.
2. Húzza le a gyújtókábel csatlakozóját.
 3. Ha a fűgyűjtő kosár fel van szerelve – szállítás előtt vegye le.

Be- és kirakodás

- Ha nem használná rámpát, a fűnyírót két személy emelje meg, vízszintes helyzetben tartva.

Miután a fűnyírót a járműbe helyezte:

- állítsa úgy, hogy mind a négy kerék a felületen feküdjön;
- rögzítse szállítópóntokkal vagy kötéllel;
- akadályozza meg a kerekek elmozdulását;
- ellenőrizze, hogy a pántok nem érintik:
 - o a hajtóbowdent,
 - o a fékbowdent,
 - o az állítókárokat,
 - o a karburátort.

A tolókar összecskukása szállításhoz

A tolókar összecskukható, így csökkenthető a helyigény.

2. Jesli poziom oleju znajduje się poniżej dolnego oznaczenia, uzupełnij zalecany olej aż do poziomu górnego.

3. Dokładnie zamoczuj bagnet/korek.

OSTRZEŻENIE:

Praca z niedostatecznym poziomem oleju może spowodować poważne uszkodzenie silnika — nie podlega to gwarancji.

Poziom paliwa

Tankuj tylko przy wyłączonym i ostudzonym silniku, w dobrze wentylowanym miejscu.

- Odkręć korek wlewu paliwa i sprawdź poziom.

- W razie potrzeby uzupełnij — nie przepelniaj zbiornika.

- Dokładnie zamknij korek.

Uwaga:

Paliwo może uszkodzić lakier i elementy plastikowe - unikaj rozlania.

Zalecane paliwo:

- benzyna bezołowiowa 92 oktany lub wyższa,
- nie używać paliwa starego lub zanieczyszczonego,
- unikać przedostawania się wody i brudu do zbiornika.

Jesli występuje metaliczne „stukanie” lub „pukanie”:

- podczas dużego obciążenia jest to normalne,
- jeżeli występuje przy stałych obrotach — zmień paliwo,
- uporczywe stukanie może wskazywać na ryzyko uszkodzenia silnika.

OSTRZEŻENIE:

Paliwo jest wysoce łatwopalne i wybuchowe — trzymaj się z dala od źródeł ognia, iskier i papierosów.

Filtr powietrza

Filtr musi być czysty; zabrudzony ogranicza przepływ powietrza i zmniejsza moc silnika.

- Zdejmij pokrywę filtra i sprawdź stan wkładów.

- Jesli filtr jest zabrudzony — oczyść lub wymień.

- Nigdy nie uruchamiaj silnika bez filtra powietrza.

OSTRZEŻENIE:

Praca bez filtra uszkadza silnik — nie podlega gwarancji.

Nóż tnący

Przed każdym użyciem sprawdź nóż pod kątem:

- pęknięć,
- zgięć,
- wyszczerbień,
- nadmiernego zużycia (limit zużycia: 10 mm),
- sprawdź dokręcenie śruby mocującej — moment dokręcenia: 40 N-m,
- nie używaj zużytego lub uszkodzonego noża.

OSTRZEŻENIE:

Przed kontrolą odłącz fajkę świecy i załóż rękawice ochronne. Oderwane fragmenty noża mogą spowodować poważne obrażenia.

Kosz na trawę

Opróżnij kosz zanim wypełni się całkowicie (powyżej 90% pojemności maleje wydajność zbierania).

Łatwiej opróżnić kosz, zanim zostanie całkowicie zbity.

Kontrola kosza

Przed użyciem sprawdź:

- obecność dziur i przetraci,
- uszkodzenia materiału.

Kosz z czasem ulega zużyciu - należy go wymienić, gdy jest uszkodzony.

Kontrola elementów złącznych

Sprawdź kompletność oraz dokręcenie:

- śrub,
- nakrętek,
- wkretów.

Wysokość koszenia

Zakres regulacji: 25–75 mm (7 stopni).

Aby wyregulować wysokość:

1. Pociągnij dźwignię regulacji wysokości w stronę koła (Rys. E)
2. Przesuń do żądanej pozycji (do jednego z 7 wycięć).
3. Jesli nie wiesz, od jakiej wysokości zacząć — wybierz najwyższą i wykonaj krótką próbę.

OSTRZEŻENIE:

Regulację wykonuj wyłącznie przy wyłączonym silniku.

OBSŁUGA

Używanie elementów sterujących podczas koszenia

Dźwignia hamulca (Rys. C, 1)

Dźwignia hamulca jest połączona z hamulcem koła zamachowego oraz wyłącznikiem zapłonu.

Aby uruchomić silnik – dźwignia musi być przyciągnięta do uchwytu kierownicy.

Zwolnienie dźwigni natychmiast zatrzymuje silnik i obrót noża.

Przy zwolnionej dźwigni linka rozrusznika jest zablokowana.

Funkcja bezpieczeństwa:

Nigdy nie uruchamiaj kosiarki bez prawidłowo działającej dźwigni hamulca.

ROZRUCH

OSTRZEŻENIE: Rozruchowi silnika towarzyszy iskrzenie. Iskrzenie może spowodować zapalenie znajdujących się w pobliżu łatwopalnych gazów.

Może to być przyczyną wybuchu i pożaru.


- Jeżeli na terenie nastąpi wyciek gazu ziemnego lub innego gazu płynnego, nie należy uruchamiać silnika.
- Nie stosować płynów typu „samostart” w aerozolu, ponieważ ich opary są łatwopalne.

Przed rozruchem silnika upewnij się, czy świeca zapłonowa, tłumik, korek wlewu paliwa, korek wlewu oleju i filtr powietrza znajdują się we właściwym miejscu i czyszą dobrze przymocowane.

OSTRZEŻENIE: Silniki wydzielają tlenek węgla, trujący gaz bez smaku i zapachu.

Wdychanie tlenku węgla może być przyczyną nudności, zasłabnięcia lub śmierci.

- Uruchamiać silnik i pracować silnikiem na zamkniętym pomieszczeniu.
- Silnika nie należy uruchamiać lub eksploatować w zamkniętych pomieszczeniach, nawet przy otwartych drzwiach i oknach.

 **UWAGA! Ręce, stopy, długie włosy lub dodatki do ubrań mogą zostać wciągnięte lub zaplątać się w wirujące części maszyny. Wskutek tego może dojść do odcięcia kończyny lub okaleczenia.**

• Urządzenie należy obsługiwać z osłonami znajdującymi się we właściwych miejscach.

- Ręce i nogi należy trzymać z dala od części obracających się.
- Długie włosy należy związać, a biżuterię zdjąć.
- Nie należy nosić luźnej odzieży, zwisających sznurków ściągających ubranie lub przedmiotów, które mogą dostać się do części wirujących.

UWAGA! Kosiarkę należy uruchamiać poza powierzchnię roboczą. Uruchamianie kosiarki bezpośrednio na trawniku spowoduje przeciążenie układu rozruchowego i może doprowadzić do jego uszkodzenia.

1. Naciśnij pompkę paliwa kilka razy (Rys. D) – ułatwia to rozruch zimnego silnika.

2. Przyciągnij dźwignię hamulca do kierownicy.

3. Pociągnij linkę rozrusznika:

- powoli – aż poczujesz opór,
- następnie energicznie, do pełnego wyciągnięcia.

Wskazówki:

Podczas startu trzymaj ręce i stopy z dala od obudowy tnącej.

Nóż zaczyna się obracać natychmiast po uruchomieniu silnika.

Rozruch jest łatwiejszy na krótko przyciętej trawie.

Zatrzymywanie silnika

Aby zatrzymać silnik:

zwolnij dźwignię hamulca

Awaryjne zatrzymanie:

natychmiast puść dźwignię hamulca.

Zasady bezpiecznego koszenia

Stabilność i postawa

Trzymaj obie ręce na uchwycie kierownicy.

Idź, nie biegnij.

Utrzymuj cztery koła kosiarki na ziemi.

Nie popychaj urządzenia stopą – grozi poważnym urazem.

UWAGA:

Nóż porusza się z wysoką prędkością i może spowodować amputację palców.

Koszenie na pochyłościach

Koś poprzecznie, nigdy w górę ani w dół.

Unikaj pochyłości powyżej 10° (Rys. F)

Zachowaj ostrożność przy zawracaniu.

Przeszkody

Duże przeszkody (np. murki) omijaj bokiem kosiarki.

Małe przeszkody (np. zraszacze) pokonuj bardzo powoli.

Jeśli usłyszysz nietypowy dźwięk lub poczujesz wibracje:

- zatrzymaj silnik,
- odłącz fajkę świecy,
- sprawdź nóż i obudowę tnącą

Przemieszczanie po żwirze

Zatrzymaj silnik przed wjazdem na żwir.

Kamienie mogą być wyrzucane na dużą odległość.

Wysokość koszenia

Nie usuwaj więcej niż 1/3 długości trawy podczas jednego przejazdu.

W bardzo wysokiej trawie:

- podnieś wysokość koszenia,
- koś wolniej,
- wykonaj kilka przejazdów.

Prędkość noża

Koszenie powinno być wykonywane na pełnych obrotach silnika (HIGH).

Jeśli obroty spadają – kosiarka jest przeciążona:

- zwolnij,
- zmniejsz szerokość pasa,
- podnieś wysokość koszenia.

Jakość cięcia a ostrość noża

Tępy nóż strzępi trawę i powoduje brązowe końcówki.

Jeżeli efekt koszenia jest nierówny – nóż należy naostrzyć lub wymienić.

Koszenie trawy mokrej i suchej

Trawa mokra:

zwiększa ryzyko poślizgu,
zatyka obudowę tnącą,
powoduje zbijanie się trawy w kępy.

Trawa sucha:

- może powodować nadmierne zapychanie filtra powietrza.

- najlepiej podlewać trawnik dzień wcześniej.

Liście – zbieranie i mulczowanie

Zbieranie liści do kosza:

wybierz najwyższy poziom koszenia.

Mulczowanie:

stosuj, gdy warstwa liści nie jest zbyt gruba,

jeśli liści jest dużo – zaleca się najpierw użycie kosza.

Zablokowana obudowa tnąca

Jeżeli obudowa została zapchana:

1. Wylącz silnik.
2. Zakręć zawór paliwa (OFF).
3. Odłącz fajkę świecy zapłonowej.
4. Przechyl kosiarkę tak, aby gaźnik był skierowany ku górze.
5. Usuń zator kijem lub narzędziem – nigdy ręką!

TRANSPORT I PRZECHOWYWANIE

Transport

Przygotowanie do załadunku

1. Zatrzymaj silnik.

Jeśli kosiarka pracowała – pozostaw ją na minimum 15 minut, aby silnik i układ wydechowy ostygły.

NIEBEZPIECZEŃSTWO:

Gorący silnik i układ wydechowy mogą spowodować oparzenia lub zapalić materiały łatwopalne.

2. Zdejmij fajkę świecy zapłonowej.

3. Jeśli zamontowany jest kosz – zdejmij go przed transportem.

Załadunek i rozładunek

Jeśli nie korzystasz z rampy, dwie osoby powinny podnieść kosiarkę, trzymając ją w pozycji poziomej.

Po umieszczeniu kosiarki w pojeździe:

- ustaw ją tak, aby wszystkie cztery koła spoczywały na powierzchni,
- przymocuj ją pasami transportowymi lub liną,
- zablokuj koła przed przesuwaniem,
- upewnij się, że pasy nie dotykają:
- linki napędu,
- linki hamulca,
- dźwigni regulacyjnych,
- gaźnika.

Składanie uchwytu do transportu

Uchwyt kierownicy można złożyć, aby zmniejszyć zajmowaną przestrzeń.

2. Ha az olajsint az alsó jelölés alatt van, töltsd fel az ajánlott olajjal a felső jelölésig.

3. Rögítse gondosan az olajsintmérő pálcát / sapkát.

FIGYELMEZTETÉS:

Élégtelen olajsinttel történő üzemeltetés súlyos motorkárosodást okozhat — ez nem tartozik a garancia hatálya alá.

Üzemanyagszint

Csak leállított és lehűlt motor mellett, jól szellőző helyen tankoljon.

- Csavarja le az üzemanyagtartály sapkáját, és ellenőrizze a szintet.
- Szükség esetén töltsd fel — ne töltsd túl a tartályt.
- Zárja le gondosan a sapkát.

Figyelem:

Az üzemanyag károsíthatja a festett és műanyag alkatrészeket — kerülje az üzemanyag kiömlését.

Ajánlott üzemanyag:

- ólommentes benzin, 92 oktánszám vagy magasabb;
- ne használjon régi vagy szennyezett üzemanyagot;
- kerülje a víz és szennyeződések bejutását a tartályba.

Ha fémes „kopogás” vagy „csörgés” hallható:

- nagy terhelésnél ez normális jelenség;
- ha állandó fordulatszámon jelentkezik — cseréljen üzemanyagot;
- tartós kopogás a motor károsodásának kockázatára utalhat.

FIGYELMEZTETÉS:

Az üzemanyag rendkívül gyúlékony és robbanásveszélyes — tartsa távol nyílt lángtól, szikráktól és cigarettától.

Levegőszűrő

A szűrőnek tisztának kell lennie; a szennyezett szűrő korlátozza a levegőáramlást és csökkentti a motor teljesítményét.

- Távolítsa el a szűrő fedelét, és ellenőrizze a szűrőbetéteket.
- Ha a szűrő szennyezett — tisztítsa meg vagy cserélje ki.
- Soha ne indítsa el a motort levegőszűrő nélkül.

FIGYELMEZTETÉS:

Levegőszűrő nélküli működtetés a motor gyors tönkremenetelét okozza — nem garanciális.

Vágókés

Minden használat előtt ellenőrizze a kést az alábbiak szempontjából:

- repedések,
- görbületek,
- kicsorbulások,
- túlzott kopás (kopási határ: 10 mm),
- ellenőrizze a rögzítőcsavar meghúzását — meghúzási nyomaték: 40 N·m,
- ne használjon kopott vagy sérült kést.

FIGYELMEZTETÉS:

Ellenőrzés előtt húzza le a gyújtókábel csatlakozóját, és viseljen védőkesztyűt. A kés letört darabjai súlyos sérüléseket okozhatnak.

Fügyjítő kosár

Írtse ki a kosarat, mielőtt teljesen megtele (90% felett csökken a gyűjtési hatékonyság).

A kosár kiürítése könnyebb, mielőtt a fű teljesen összetömörödik.

A kosár ellenőrzése

Használat előtt ellenőrizze:

- lyukak, kopások meglétét;
- az anyag sérüléseit.

A kosár idővel elhasználódik — sérülés esetén ki kell cserélni.

Rögítőelemek ellenőrzése

Ellenőrizze a teljességet és a meghúzást:

- csavarok,
- anyák,
- rögzítőcsavarok.

Vágási magasság

Állítási tartomány: 25–75 mm (7 fokozat).

A magasság beállításához:

1. Húzza a magasságállító kart a kerék felé (E ábra).
2. Állítsa a kívánt pozícióba (a 7 kivágás egyikebe).
3. Ha nem tudja, melyik magassággal kezdje — válassza a legmagasabbat, és végezzon rövid próbát.

FIGYELMEZTETÉS:

A beállítást kizárólag leállított motor mellett végezze.

KEZELÉS

A kezelőszervek használata fűnyírás közben

Fékkar (C ábra, 1)

A fékkar a lendkerék fékéhez és a gyújtáskapcsolóhoz csatlakozik.

A motor indításához a kart a tolókarhoz kell húzni.

A kar elengedése azonnal leállítja a motort és a kés forgását.

Elengedett fékkarnál az indítószinór blokkolt.

Biztonsági funkció:

Soha ne indítsa el a fűnyírót megfelelően működő fékkar nélkül.

INDÍTÁS

FIGYELMEZTETÉS: A motor indításakor szikrázás keletkezik. A szikra meggyújthatja a közelben lévő gyúlékony gázokat, ami robbanást vagy tüzet okozhat.

- Földgáz vagy más éghető gáz szivárgása esetén ne indítsa el a motort.
- Ne használjon „gyorsindító” aeroszoloikat, mivel gózeik gyúlékonyak.

Indítás előtt ellenőrizze, hogy a gyújtógyertya, a kipufogó, az üzemanyag- és olajbetöltő sapka, valamint a levegőszűrő a helyén van-e és megfelelően rögzített-e.



FIGYELMEZTETÉS:

A motor szén-monoxidot bocsát ki, amely színtelen, szagtalan és mérgező gáz.

Beleégzése rosszullétet, eszméletvesztést vagy halált okozhat.

- A motort csak szabadban indítsa és üzemeltesse.
- Ne indítsa és ne működtesse zárt helyiségben, még nyitott ajtók és ablakok mellett sem.

FIGYELEM!

A kezek, lábak, hosszú haj vagy ruházati kiegészítők beakadhatnak a forgó alkatrészekbe, ami amputációt vagy súlyos sérülést okozhat.

- A készüléket csak a megfelelően felszerelt védőburkolatokkal használja.
- Tartsa távol kezét és lábát a forgó alkatrészekről.
- A hosszú hajat kösse össze, az ékszereket távolítsa el.
- Ne viseljen laza ruházatot, leelőg zsinórokat vagy olyan tárgyakat, amelyek bekerülhetnek a forgó részekhez.

FIGYELEM!

A fűnyírót a munkaterületen kívül indítsa el. Közvetlenül a gypen történő indítás túlterheli az indítórendszert, és annak károsodásához vezethet.

5. Alsó tolókar – jobb oldal – 1 db
6. Rögzítő gomb – háromszög alakú – 2 db
7. Őnmenetes csavar M8×35 – 4 db
8. M8 anya – 2 db
9. Vezérlőbowden tartó – 1 db
10. Használati utasítás – 1 db
11. Szerszámkészlet – 1 db

Megjegyzés:

Az elemek gyártmányváltozattól függően külön csomagolva vagy a készülék házához rögzítve található.

Kiegészítő információ:

Az első használat előtt ellenőrizze a készlet teljességét a csomag tartalmának a fenti listával való összehasonlításával.

Ha bármely alkatrész hiányzik, vagy valamely elem sérültnek tűnik, ne indítsa el a készüléket, és vegye fel a kapcsolatot a gyártóval.

FIGYELMEZTETÉS:

A műanyag csomagolóanyagokat tartsa távol a gyermekektől. Fulladásveszély áll fenn.



ÖSSZESZERELÉS

FIGYELEM:

Bármilyen összeszerelési vagy beállítási művelet megkezdése előtt győződjön meg arról, hogy a gyűjtőkábel le van csatlakoztatva, és hogy minden mozgó alkatrész teljesen megállt.



FIGYELMEZTETÉS:

A fűnyíró helytelen összeszerelése személyi sérülést vagy a fűnyíró károsodását okozhatja.

ÖSSZESZERELÉSI UTASÍTÁS

Kicsomagolási útmutató

A fűnyíró használata előtt el kell végezni az összeszerelést.

1. Nyissa ki a csomagolást, és vegye ki az összes alkatrészt.
2. Hasonlítsa össze a csomag tartalmát a B ábrával – A csomag tartalma.
3. Győződjön meg arról, hogy egyik alkatrész sem sérült meg a szállítás során.

FIGYELEM:

Ha bármely alkatrész hiányzik vagy sérült, ne indítsa el a készüléket. Vegye fel a kapcsolatot a gyártóval.

A tolókarok összeszerelése

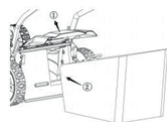
1. A középső tolókar-szakaszok felszerelése

1. Vegye ki a bal és jobb oldali középső tolókar-szakaszt.
2. Igazítsa a bal/jobbs középső kar rögzítőfuratait a karok rögzítési alapjának furataihoz.
3. Vezesse át az M8×35 csavarokat (kerek fejű és négyzetes alátéttel) a következő elemek furatain:
– a kar rögzítési alapja – a középső kar-szakasz.
4. Húzza meg a csavarokat M8 önzáró (nejonbetétes) anyákkal a megfelelő meghúzási erővel.

2. A felső tolókarok felszerelése

1. Helyezze a felső tolókarokat az előzőleg felszerelt középső szakaszokra.
2. Vezesse át rajtuk a két M8×35 csavart.
3. Húzza meg őket a háromszög alakú rögzítőgombok segítségével.

A fűgyűjtő kosár felszerelése és eltávolítása



Felszerelés (csak leállított motor mellett)

1. Emelje fel a hátsó kidobó fedelet.
2. Akassza a kosár vázát a vágóház rögzítőfülére az ábra szerint.
3. Engedje le a kidobó fedelet úgy, hogy az megfelelően rászorítsa a kosár vázára.

Eltávolítás (csak leállított motor mellett)

1. Emelje fel a hátsó kidobó fedelet.
2. Fogja meg a kosár fogantyúját, és akassza ki a rögzítésből.
3. Engedje le a kidobó fedelet.
4. Amikor a kosár szabad, kivehető:
o a tolókarok között, vagy
o a fűnyíró hátulja felől, a tolókar alatt.

ÜZEMELÉS ELŐTTI ELLENŐRZÉSEK

Védőfelszerelések ellenőrzése

A munka megkezdése előtt győződjön meg arról, hogy megfelelő védőruházatot visel:

- hosszú nadrágot,
- jó tapadású munkavédelmi lábbelit,
- védőszemüveget.

Ez növeli a biztonságot és csökkenti a kirepülő tárgyak okozta sérülések kockázatát.

A munkaterület ellenőrzése

A fűnyírás megkezdése előtt alaposan vizsgálja meg a munkaterületet. Távolítsa el a gyepléletről azokat a tárgyakat, amelyeket a kés felemelhet és kidobhat, például:

- kövek, botok, drótok, csontok, játékok, törmelék stb.
- Értékelje a fű hosszát és sűrűségét a megfelelő vágási magasság és haladási sebesség kiválasztásához.

Kerülje a nedves fű nyírását, mert:

- a nedves fű eltömíti a vágóházat,
- csomósodást okoz,
- növeli az elcsúszás veszélyét.

Személyek és állatok jelenlétének ellenőrzése

- Győződjön meg arról, hogy a nyírási területen nem tartózkodnak személyek vagy állatok.
- Különös figyelmet fordítson a gyermekekre — észrevétlenül beléphetnek a munkaterületre.
- Biztonságuk kizárólag a kezelő felelőssége.

A fűnyíró ellenőrzése

Olajszint

Az ellenőrzést leállított motor mellett, sík felületen álló fűnyíróval végezze.

1. Vegye ki az olajszintmérő pácát / olajbetöltő sapkát, és törölje tisztára.

Przechowywanie

Prawidłowe przygotowanie kosiarki do przechowywania jest kluczowe dla uniknięcia korozji, problemów z paliwem oraz ułatwia ruch po dłuższym postoju.

Czyszczenie

Czyszczenie całej kosiarki

Umyj kosiarkę, w tym wewnątrz obudowy tnącej.

Myjąc silnik, uważaj, aby woda nie dostała się do filtra powietrza ani do tłumika.

UWAGA:

Mycie myjką ciśnieniową lub silnym strumieniem wody może spowodować przedostanie się wody do filtra powietrza i gaźnika, co grozi uszkodzeniem.

Nie myj gorącego silnika – może to doprowadzić do jego uszkodzenia.

Użycie króćca do mycia

1. Podłącz wąż ogrodowy do króćca.
2. Włącz dopływ wody.
3. Uruchom silnik i pozwól nożowi obracać się przez kilka minut (na trawie lub innym odpowiednim podłożu).
4. Wyłącz wodę, następnie wyłącz silnik.
5. Odłącz wąż.

Nie dopuszczaj do przedostawania się wody lub zabrudzeń z mycia do czystych źródeł wody.

Czyszczenie ręczne

Usuń pozostałe zanieczyszczenia szczotką lub szmatką.

Przed czyszczeniem:

Wyłącz wyłącznik zapłonu.

Odłącz fajkę świecy.

Załóż rękawice ochronne.

Przechyl kosiarkę na prawą stronę (bagnet oleju skierowany w dół), aby zapobiec wyciekom oleju.

Po czyszczeniu

1. Odsuń wąż, osusz powierzchnię kosiarki.
2. Uruchom silnik na chwilę, aby odparować wilgoć.
3. Wyłącz silnik i pozostaw do ostygnięcia.
4. Jeśli lakier jest uszkodzony – napraw go. Zastosuj cienką warstwę oleju antykorozyjnego tam, gdzie może pojawić się rdza.
5. Linki sterujące można nasmarować lekkim smarem.

Paliwo – postępowanie przed przechowywaniem

Paliwo z czasem ulega degradacji.

Stare paliwo powoduje:

- trudności w uruchomieniu silnika,
- powstawanie osadów w gaźniku,
- uszkodzenia elementów układu paliwowego.

Paliwo może stracić właściwości już po 30 dniach!

Zaleca się:

- używać tylko czystego, świeżego paliwa,
- przechowywać paliwo w atestowanych pojemnikach,
- unikać długiego składowania paliwa w zbiorniku kosiarki.

Zdecydowanie zaleca się przed przechowywaniem powyżej 30 dni opróżnić zbiornik paliwa i gaźnik.

Opróżnianie zbiornika i gaźnika

1. Spuść paliwo do odpowiedniego pojemnika (najlepiej użyć pompki ręcznej).
2. Otwórz zawór paliwa.
3. Odkręć śrubę spustową gaźnika o 1–2 obroty.
4. Po spuszczeniu paliwa zakręć śrubę.

NIEBEZPIECZEŃSTWO – benzyna jest łatwopalna i wybuchowa

Pracuj tylko na zewnątrz.

Trzymaj paliwo z dala od ognia, iskier i gorących powierzchni.

Wycieraj natychmiast wszelkie wycieki.

Olej silnikowy

Przed przechowywaniem wykonaj wymianę oleju zgodnie z rozdziałem „Konserwacja”.

Cylinder silnika

1. Wykręć świecę zapłonową.
2. Wlej ok. 10 ml czystego oleju silnikowego do cylindra.
3. Powoli pociągnij za rozrusznik kilka razy, aby rozprowadzić olej.
4. Wkręć świecę.
5. Pociągnij za linkę do momentu wycucia oporu w takim położeniu zawory są zamknięte i wilgoć nie przedostanie się do cylindra.

Składanie uchwytu do przechowywania (Rys. G)

1. Wyjmij kosz.
2. Odkręć pokrętkę trójkątne lub śruby mocujące kierownicę.
3. Złóż uchwyt — uważaj na linki, aby ich nie zagiąć ani nie uszkodzić.

Wskazówki dotyczące miejsca przechowywania

Wybierz miejsce przewiewne, z dala od urządzeń generujących ogień lub iskry (piece, suszarki, narzędzia elektryczne).

Unikaj wysokiej wilgotności — przyspiesza ona korozję.

Jeśli w zbiorniku pozostaje paliwo – zawór paliwa ustaw w pozycję OFF.

Kosiarkę przechowuj na płaskiej powierzchni (przechylenie może spowodować wyciek paliwa lub oleju).

Silnik i tłumik muszą być zimne przed przykryciem kosiarki.

Nie używaj folii plastikowej jako pokrowca — zatrzymuje wilgoć i powoduje korozję.

UWAGA !: Trzymaj sprzęt poza zasięgiem dzieci.

Ponowne uruchomienie po przechowywaniu

Wykonaj pełną kontrolę z rozdziału „Kontrola przedoperacyjna”.

Jeśli paliwo zostało spuszczone – nalej świeżego.

Silnik może przez chwilę dymić - to normalne zjawisko po konserwacji olejowej cylindra.

KONSERWACJA

Znaczenie konserwacji

Regularna i prawidłowa konserwacja zwiększa bezpieczeństwo użytkownika, wydłuża żywotność urządzenia, zmniejsza koszty eksploatacji, zapobiega awariom, ogranicza emisję spalin.

OSTRZEŻENIA OGÓLNE

Przed wykonaniem jakiegokolwiek czynności konserwacyjnej odłącz fajkę świecy zapłonowej, aby zapobiec przypadkowemu uruchomieniu.

Używanie kosiarki bez przeprowadzenia niezbędnych kontroli i napraw może prowadzić do poważnych obrażeń lub śmierci.

Konserwacje wykonuj zgodnie z instrukcjami, procedurami i harmonogramem zawartym w podręczniku.

Jeśli nie masz pewności co do swoich umiejętności technicznych powierz czynności serwisowi autoryzowanemu.

Uwaga dotycząca zagrożeń podczas konserwacji:

W podręczniku nie da się wymienić wszystkich możliwych zagrożeń. Używaj zdrowego rozsądku.

Silnik stwarza trzy główne zagrożenia:

1. Oparzenia — gorące elementy (tłumik, cylinder)
2. Zatrucie CO — emisja tlenku węgla

3. Obrażenia mechaniczne — ruchome części (nóż, wał)

Dodatkowo podczas pracy z paliwem występuje ryzyko pożaru i eksplozji.

Wszystkie prace wykonuj w miejscu:

- wentylowanym,
- z dala od ognia, iskier, papierosów, urządzeń grzewczych.

Zalecany harmonogram konserwacji

Po pierwszych 5 godzinach pracy
- Wymiana oleju
Po każdym 8 godzinach pracy lub codziennie
- Kontrola poziomu oleju w silniku
- Czyszczenie obszaru dookoła tłumika i elementów obsługowych
- Czyszczenie kratki wlotu powietrza
Po zakończonej pracy
- Oczyszczyć spodnią część korpusu kosiarki z pozostałości ściętej trawy
Co każde 25 godzin lub co roku
- Czyszczenie filtra powietrza*
- Naostriżyć i wyważyć nóż tnący, w przypadku intensywnej eksploatacji stan noża kontrolować raz w miesiącu.
- Nasmarować zębatki napędowe kół.
Co każde 50 godzin lub co roku
- Wymiana oleju silnikowego
- Serwis układu wydechowego
Raz do roku
- Wymiana świec zapłonowych
- Wymiana filtra powietrza
- Serwis układu chłodzenia*

* W warunkach dużego zapylenia lub przy obecności zanieczyszczeń w powietrzu czyszczenie należy przeprowadzać częściej.

Konserwacja silnika

Wymiana oleju silnikowego

Najłatwiej spuszcza się olej, gdy silnik jest ciepły, ale nie gorący.

1. Wykręć korek/bagnet oleju i wyczyść go.
2. Przechyl kosiarkę na prawą stronę, aby olej wypłynął przez otwór wlewu.
3. Po spuszczeniu oleju postaw kosiarkę poziomo.
4. Wlej nowy olej zgodnie z zaleceniami producenta.
5. Sprawdź poziom i dokręć korek.

UWAGA:

Nigdy nie stosuj oleju dwusuwowego ani oleju niespełniającego norm-grozi to uszkodzeniem silnika.

Zalecany olej

SAE 15W-40 – olej uniwersalny do większości warunków.

Dopuszczalne są inne lepkości, jeśli mieszczą się w zakresie temperatur na wykresie producenta.

Konserwacja filtra powietrza

1. Odkręć nakrętki i zdejmij pokrywę filtra.
2. Wyjmij wkład papierowy i wkład piankowy.
3. Jeśli są uszkodzone - wymień.
4. Czyść następująco:

Filter piankowy:

- umyc w ciepłej wodzie z detergentem,
- wypłukać, wysuszyć,
- nasączyć czystym olejem silnikowym,
- wycisnąć nadmiar (nie wykręcać).

Filter papierowy:

- delikatnie opukać, aby usunąć kurz,
- w razie dużego zabrudzenia — wymienić.

OSTRZEŻENIE:

Praca bez filtra lub z uszkodzonym filtrem to szybkie zniszczenie silnika (brak gwarancji).

Kontrola działania hamulca koła zamachowego

1. Uruchom kosiarkę na zewnątrz.
2. Zwolnij dźwignię hamulca.
3. Silnik powinien natychmiast się zatrzymać.

Jeśli nie - kosiarka wymaga serwisu.

Świeca zapłonowa

Zalecane typy:

-F6RTC

-F7RTC

Procedura:

1. Odłącz fajkę świecy.
2. Oczyszcz okolice świecy.
3. Wykręć świecę kluczem.
4. Sprawdź:

- elektrody,
- peknięcia izolatora.

W razie wątpliwości — wymień świecę.

Ustawienie odstepu elektrod:

0,7–0,8 mm

– ha a fűnyíró rendellenesen vibrál (azonnal ellenőrizze).

t) Állítsa le a motort, és húzza le a gyújtókábelét; győződjön meg arról, hogy minden mozgó alkatrész megállt. Ha a fűnyíró kulccsal van ellátva, fordítsa el a gyújtáskapcsolót:

- minden alkalommal, amikor eltávolodik a fűnyírótól;
- üzemanyag-utántöltés előtt.

u) Csökkentse a gázkart, amikor a motor leáll, és ha a motor üzemanyag-elzáró szeleppel van felszerelve, a munka befejezése után zárja el azt.

v) Haladjon lassan, ha csatlakoztatott ülés használatban van.



FIGYELMEZTETÉS! Fűnyíró – biztonsági figyelmeztetések.

Kezelés és tárolás

- a) Ellenőrizze az összes anya, csavar és rögzítőcsavar meghúzását annak érdekében, hogy a berendezés biztonságos munkavégzésre kész legyen.
- b) Soha ne tárolja az üzemanyagtartállyal feltöltött készüléket épületen belül, ahol az üzemanyagotól lángtól vagy szikrától meggyulladhatnak.
- c) Zárt helyiségben történő tárolás előtt hagyja lehűlni a motort.
- d) A tűzveszély csökkentése érdekében tárolás előtt tisztítsa meg a motort, a kipufogót, az akkumulátort és az üzemanyagtartályt fűtől, levelektől vagy felesleges zsírtól.
- e) Gyakran ellenőrizze a fűgyűjtő kopottságát vagy sérülését.
- f) A biztonságos megőrzése érdekében cserélje ki az elhasználtodott vagy sérült alkatrészeket.
- g) Az üzemanyagtartály ürítését lehetőség szerint szabad térből végezze.

A BENZINMOTOROS FŰNYÍRÓ RENDELTEZÉSE ÉS FELÉPÍTÉSE

A fűnyíró gyepfelületek ápolására szolgáló berendezés.

A benzinmotoros fűnyírót ne használja a rendeltetésétől eltérő célra. A nem rendeltetészerű használat veszélyes helyzeteket idézhet elő.

FIGYELEM: Ne működtesse a motort zárt térben, ahol fennáll a szén-monoxid felhalmozódásának veszélye.

A fent meghatározott rendeltetéstől eltérő minden használat tilos, és a garancia elvesztését, valamint a gyártó felelősségének megszünetését eredményezi az ebből eredő károkért.

A felhasználó által végzett bármilyen módosítás mentesíti a gyártót a felhasználót és környezetét érő károkért való felelősség alól.

A fűnyíró helyes használata magában foglalja a megfelelő karbantartást, tárolást, szállítást és javítást is.

A fűnyírót kizárólag a gyártó által kijelölt szervizpontokon szabad javítani.

A fűnyírót csak olyan személyek használhatják, kezelhetik és javíthatják, akik ismerik annak részletes jellemzőit, és tisztában vannak a biztonságos munkavégzés szabályaival. A baleset-megelőzési előírásokat, valamint az összes alapvető munkavédelmi és közlekedésbiztonsági szabályt minden esetben be kell tartani.

MŰSZAKI ADATOK:

Motor	SRV130
Névleges teljesítmény	2,6 kW
Maximális fordulatszám	$n_n = 2800/\text{min}$
Hengerűrtartalom	131 cm ³
Magasságállítás	központi
Vágási magasság	25–75 mm
Vágásszélesség	41 cm
Tömeg	19,5 kg
Átlagos rezgés az ISO 5395-2 szerint (mérésűtérés K = 1,5 m/s ²)	9,291 m/s ²
Hangteljesítményszint (LwA) mérési útérés Kwa = 1 dB(A)	90,74 dB (A)
Hangnyomásszint (LpA) mérési útérés Kpa = 3 dB(A)	78,9 dB (A)
Környezeti hőmérséklet:	5°C – 40°C között

A megadott rezgés szint a készülék alapvető felhasználására jellemző. Amennyiben a készüléket más célokra, más munkaeszközökkel használják, illetve ha nincs megfelelően karbantartva, a rezgés szint eltérhet a megadott értéktől. A fent említett tényezők a teljes munkavégzési idő alatt megnövekedett rezgésterhelést okozhatnak.

További biztonsági intézkedéseket kell bevezetni a kezelő rezgésterheléssel szembeni védelme érdekében, például: a készülék és a munkaeszközök rendszeres karbantartását, a kezek megfelelő hőmérsékletének biztosítását, valamint a munkafolyamatok sorrendjének megfelelő megtervezését.

ÁBRÁK LEÍRÁSA:

A készülék alkatrészeinek számozása a használati utasítás 2–4. oldalán található ábrákra vonatkozik:

A ábra – A készülék részei

1. Szivacsos borított fogantyú
2. Fék kar
3. Felső fogantyú (markolat)
4. Az indítószinór fogantyúja
5. Hátsó fűkibobó fedél
6. Fűgyűjtő kosár
7. Hátsó kerék
8. Vágási magasság állítókar
9. Vágószerkezet burkolata
10. Első kerék
11. Első védőburkolat
12. Alsó fogantyú (markolat)
13. Benzinmotor
14. Vízcsonk a burkolat alsó részének tisztításához
15. Vezérlőbowden tartója

B ábra – A csomag tartalma

1. Fűnyíró (komplett) – 1 db
2. Fűgyűjtő kosár – 1 db
3. Felső tolókar – 1 db
4. Alsó tolókar – bal oldal – 1 db

HASZNÁLATI UTASÍTÁS BENZINMOTOROS FŰNYÍRÓ P30040 Eredeti használati utasítás



A HASZNÁLAT MEGKEZDÉSE ELŐTT OLVASSA EL EZT A HASZNÁLATI UTASÍTÁST.

Őrizzze meg az útmutatót későbbi felhasználás céljából.



FIGYELMEZTETÉS! El kell olvasni a biztonsági használatra vonatkozó összes, a jellel megjelölt figyelmeztetést, valamint az összes biztonsági előírást.

Az alábbi biztonsági figyelmeztetések és utasítások be nem tartása áramütést, tüzet és/vagy súlyos sérüléseket okozhat.



Őrizzze meg az összes figyelmeztetést és biztonsági utasítást későbbi felhasználás céljából.

FIGYELMEZTETÉS! Fűnyíró – biztonsági figyelmeztetések.

Oktatás

- Gondosan olvassa el a használati utasítást. Ismerkedjen meg a kezelőszervekkel és a berendezés helyes használatával.
- Soha ne engedje, hogy gyermekek vagy a használati utasítást nem ismerő személyek használják a fűnyírót.
- Soha ne nyírjon fűvet, ha a közelben más személyek, különösen gyermekek, vagy háziállatok tartózkodnak.
- Ne feleddje, hogy a kezelő vagy a felhasználó felelős a más személyeket vagy azok tulajdonát érintő balesetekért és veszélyekért.



FIGYELMEZTETÉS! Fűnyíró – biztonsági figyelmeztetések.

Előkészítés

- Fűnyírás közben mindig viseljen strapabíró lábbelit és hosszú nadrágot. Ne használja a berendezést nyitott orrú cipőben vagy szandálban.
- Alaposan ellenőrizze a területet, ahol a berendezést használni kívánja, és távolítsa el minden olyan tárgyat, amelyet a gép kidobhat.



FIGYELMEZTETÉS! – A BENZIN GYŰLÉKONY

-Az üzemanyagot kizárólag erre a célra szolgáló tartályokban tárolja.

-Üzemanyagot csak szabad térben töltsön, és tankolás közben ne dohányozzon.

-Az üzemanyagot a motor indítása előtt töltsse be. Soha ne távolítsa el az üzemanyagtartály kupakját, és ne töltsön benzint járó vagy forró motor esetén.

-Benzin kiömlése esetén ne indítsa el a motort; vigye el a gépet a szennyezett területről, és kerülje a benzingőzök meggyulladását. Minden üzemanyagtartályt és -edényt szorosan lezárva tároljon.

c) Cserélje ki a hibás kipufogókát.

d) Használat előtt szemrevételezéssel ellenőrizze, hogy a kések, a rögzítősavarok és a vágószerszámok nem kopottak vagy sérültek-e. A kopott vagy sérült késeket és csavarokat mindig készletben cserélje ki az egyensúlyhiány elkerülése érdekében.

e) Többkéses gépeknél legyen óvatos, mert az egyik kés elfordulása a többi kés elfordulását is okozhatja.



FIGYELMEZTETÉS! Fűnyíró – biztonsági figyelmeztetések.

Használat

- Ne működtesse a motort zárt térben, ahol fennáll a szén-monoxid felhalmozódásának veszélye.
- Csak nappali fényben vagy jó mesterséges megvilágítás mellett nyírjon fűvet.
- Kerülje a nedves fű nyírását.
- Lejtőkön mindig biztos lábtartást kell fenntartani.
- Gyalogoljon, ne fusson.
- Kerekes forgókéses géppel keresztirányban nyírjon a lejtőn, soha ne felfelé vagy lefelé.
- Különös figyelemmel járjon el irányváltáskor lejtőkön.
- Ne nyírjon túl meredek lejtőkön.
- Különös figyelmet fordítson hátramenetben vagy a fűnyíró maga felé húzásakor.
- Kapcsolja ki a kés(ek) hajtását, ha a fűnyírót szállításhoz megdönti, ha nem füves felületen halad, illetve a nyírás helyére történő oda- és visszamenet során.
- Soha ne használja a fűnyírót sérült burkolatokkal vagy védőelemekkel, illetve megfelelően felszerelt biztonsági berendezések (pl. terelők és/vagy fűgyűjtő) nélkül.
- Ne változtassa meg a motor beállításait, és ne lépje túl az előírt fordulatszámot.
- A motor indítása előtt oldja ki az összes kés- és hajtáskuplungot.
- A motort óvatosan indítsa el a használati utasítás szerint, és ügyeljen arra, hogy a kezelő lábait távol legyenek a kés(ek)től.
- Ne döntse meg a fűnyírót a belső égésű motor indításakor vagy az elektromos motor bekapcsolásakor, kivéve, ha az indításhoz döntés szükséges. Ilyen esetben csak a szükséges mértékben döntse meg, és csak a kezelőtől távol eső oldalt emelje meg.
- Ne indítsa a motort a kidobónyílással szemben állva.
- Ne nyúljon kézzel vagy lábbal a forgó alkatrészek közelébe vagy alá; mindig biztosítsa szabad teret a kidobónyílás körül.
- Ne emelje fel és ne szállítsa a fűnyírót járó motor mellett.
- Állítsa le a motort, és húzza le a gyújtókábel csatlakozóját; győződjön meg arról, hogy minden mozgó alkatrész megállt; ha a fűnyíró kulccsal van ellátva, fordítsa el a gyújtáskapcsolóban:
 - tisztítás vagy az eltömődés megszüntetése előtt;
 - a fűnyíró ellenőrzése, tisztítása vagy javítása előtt;
 - idegen tárggyal való ütközés után. Ellenőrizze a fűnyíró sérüléseit, és javítsa meg azokat az újabb indítás és használat előtt.



FIGYELMEZTETÉS:

Vigyázat, éles kések! A kések a motor leállítását követően tovább forognak. Karbantartás megkezdése előtt, illetve a tápkábel sérülése esetén húzza ki a csatlakozódugót a hálózati aljzattól. A tápkábelt tartsa távol a késektől.

Montaż:

- wkrećić ręcznie,
- dokręcić kluczem:
- oświeca używana -1/8–1/4 obrotu,
- świeca nowa -1/2 obrotu.

UWAGA:

- Zbyt słabe dokręcenie - przegrzanie silnika.
- Zbyt mocne - uszkodzenie gwintu.

Regulacja gaźnika do pracy na dużej wysokości

Powyżej 1500 m n.p.m. mieszanka paliwowa – powietrzna jest zbyt bogata.

Skutki:

- spadek mocy,
- większe zużycie paliwa,
- trudny rozruch,
- okopcona świeca.

Serwis może zmodyfikować gaźnik (inny dysza główna).

Nawet po modyfikacji wydajność spada o ok. 3,5% na każde 300 m.

WAŻNE

Po modyfikacji gaźnik NIE NADAJE SIĘ do pracy na nizinach — mieszanka będzie zbyt uboga, silnik może się przegrzać.

Demontaż i montaż noża tnącego

Demontaż:

- Wyłącz zawór paliwa.
- Odłącz fajkę świecy.
- Przechyl kosiarkę na prawą stronę (korek oleju w dół).
- Przytrzymaj nóż ręką (w grubych rękawicach).
- Odkręć śrubę, podkładkę, nóż i uchwyt noża.

Montaż:

- Usuń zabrudzenia z noża i obudowy tnącej.
- Nałóż w kolejności:
 - śruba, podkładka, nóż, uchwyt noża.
- Trzymając nóż, dokręć śrubę momentem 40 N·m.

UWAGA:

Śruby noża są specjalne — stosuj wyłącznie oryginalne części. Uszkodzony lub wygięty nóż może odpaść i spowodować śmiertelny wypadek.

Jeśli nie posiadasz klucza dynamometrycznego — oddaj kosiarkę do serwisu.

Czyszczenie i wymiana kosza na trawę

- Czyszczenie: myć węzłem ogrodowym i suszyć przed użyciem.
- Wymiana: jeśli kosz jest przetarty, rozdarty lub uszkodzony.
- Demontaż: odpiąć plastikowe krawędzie od ramy.
- Montaż: wsunąć ramę w nowy worek i wpiąć krawędzie.

ROZWIĄZYWANIE PROBLEMÓW

Silnik nie uruchamia się - Możliwa przyczyna:

Zawór paliwa w pozycji OFF/ Brak paliwa/ Paliwo złej jakości lub stare/ Kosiarka przechowywana z paliwem bez jego spuszczenia/ Świeca zapłonowa uszkodzona lub zalana/ Filtr paliwa zatkany, awaria

gaźnika, awaria układu zapłonowego, zatarte zawory.

Rozwiązanie

Ustaw zawór paliwa w pozycji ON/ Zatankuj paliwo/Opróżnij zbiornik i gaźnik/ Napelnij świeżym paliwem/Wyczyść, wyreguluj odstęp lub wymień świecę/ Wyszuszyć zalaną świecę/Oddaj kosiarkę do serwisu.

Brak mocy silnika - Możliwa przyczyna:

Kosiarka nie pracuje na pełnych obrotach (niski bieg)/Trawa zbyt wysoka/Zablokowana obudowa tnąca/Filtr powietrza zatkany/Paliwo złej jakości/Zatkany filtr paliwa/ Awaria gaźnika, uszkodzenie cewki zapłonowej, przycierające się zawory.

Rozwiązanie

Ustaw przepustnicę na pozycję HIGH/ Podnieś wysokość koszenia, zmniejsz szerokość pasa , wykonaj kilka przejazdów, oczyść obudowę/Wyczyść lub wymień filtr, wymień paliwo/Serwis.

Nadmierne wibracje - Możliwa przyczyna:

Silne wibracje podczas pracy- w obudowie są kamienie lub trawa/ Nóż jest poluzowany, wygięty lub uszkodzony/Zgięty wał korbowy lub inne uszkodzenia mechaniczne.

Rozwiązanie

Usuń zanieczyszczenia/Dokręć śrubę, wymień nóż/Oddaj do serwisu.

Niska jakość koszenia / słabe napelnianie kosza - Możliwa przyczyna:

Zbyt szybkie tempo pracy i nieodpowiednie warunki trawnika/Wysokość koszenia źle ustawiona/Kosz jest pełny lub zatkany/Obudowa tnąca jest zatkana/Nóż jest tępy, zużyty lub uszkodzony/Nóż został nieprawidłowo zamontowany.

Rozwiązanie

Zwolnij, dopasuj strategię koszenia/Wyreguluj zgodnie z warunkami/Opróżnij, wyczyść kosz/Umyj obudowę/Naostrz lub wymień nóż/Zleć serwisowi kontrolę montażu.

■ Objaśnienie ikon znajdujących się na tabliczce znamionowej i naklejkach informacyjnych na urządzeniu:



– «Ostrzeżenie! Przed uruchomieniem przeczytać instrukcję obsługi!»



– «OSTRZEŻENIE! Niebezpieczeństwo zranienia przez wyrzucone przedmioty! Utrzymywać osoby postronne w odpowiedniej odległości.»



– «Przed przystąpieniem do czynności konserwacyjnych odłączyć końcówkę przewodu wysokiego napięcia od świecy zapłonowej.»



– «Uwaga, łatwopalne! Niebezpieczeństwo pożaru i wybuchu.»



«Uwaga, ostre narzędzia! Nie wkładać rąk lub stóp w pobliże lub pod obracające się części. Nie podnosić lub przenosić kosiarki trawnikowej podczas pracy silnika. Zaczekać do pełnego zatrzymania części ruchomych. Ryzyko pochwycenia i urwania części ciała przez ruchome i wirujące części maszyny.»



«Podczas pracy stosować kask, okulary i naszniki ochronne!
– OSTRZEŻENIE! Toksyczne opary i spaliny! Nie uruchamiać urządzenia w pomieszczeniach zamkniętych.»



«Nie zbliżać rąk i nóg do wirującego noża!»



Polityka firmy PROFIX jest polityką stałego udoskonalania swoich produktów i dlatego firma rezerwuje sobie prawo zmiany specyfikacji wyrobu bez uprzedniego zawiadomienia. Obrazki, podane w instrukcji obsługi, są przykładowymi i mogą się nieznacznie różnić od rzeczywistego wyglądu zakupionego urządzenia.

■ Explicația pictogramelor aflate pe plăcuța de identificare și pe etichetele informative de pe echipament:



„Avertisment! Înainte de pornire, citiți instrucțiunile de utilizare!”



„AVERTISMENT! Pericol de rănire cauzat de obiecte proiectate! Mențineți persoanele din jur la o distanță corespunzătoare.”



„Înainte de efectuarea lucrărilor de întreținere, deconectați fișa cablului de înaltă tensiune de la bujie.”



– „Atenție, inflamabil! Pericol de incendiu și explozie.”



„Atenție, lame ascuțite! Nu introduceți mâinile sau picioarele în apropierea ori sub piesele aflate în rotație. Nu ridicăți și nu transportați mașina de tuns iarba în timpul funcționării motorului. Așteptați oprirea completă a pieselor în mișcare. Există risc de prindere și amputare a părților corpului de către componentele mobile și rotative ale mașinii.”



„În timpul lucrului purtați cască, ochelari și căști de protecție! AVERTISMENT! Vaporii și gazele de eșapament toxice! Nu porniți echipamentul în spații închise.”



„Nu apropiați mâinile și picioarele de cuțitul aflat în rotație!”



Politică companiei PROFIX este una de îmbunătățire continuă a produselor sale, prin urmare compania își rezervă dreptul de a modifica specificațiile produsului fără notificare prealabilă. Imaginile prezentate în manualul de utilizare au caracter ilustrativ și pot diferi ușor de aspectul real al echipamentului achiziționat.

Montaj:

- înșurubați manual;
- strângeți cu cheia;
- o bujie folosită – 1/8–1/4 rotație;
- o bujie nouă – 1/2 rotație.

ATENȚIE:

- Strângere insuficientă – supraîncălzirea motorului.
- Strângere excesivă – deteriorarea filetelui.

Reglarea carburatorului pentru funcționarea la altitudine mare
La altitudini de peste 1500 m deasupra nivelului mării, amestecul aer–combustibil devine prea bogat.

Consecințe:

- scădere de putere;
- consum mai mare de combustibil;
- pornire dificilă;
- bujie afumată.

Service-ul poate modifica carburatorul (dusă principală diferită).

Chiar și după modificare, performanța scade cu aproximativ 3,5% pentru fiecare 300 m de altitudine.

IMPORTANT:

După modificare, carburatorul NU ESTE ADECVAT pentru funcționarea la câmpie — amestecul va fi prea sărac, iar motorul se poate supraîncălzi.

Demontarea și montarea cuțitului de tăiere

Demontare:

1. Închideți robinetul de combustibil.
2. Deconectați fișa bujiei.
3. Înclinați mașina de tuns iarba pe partea dreaptă (dopul de ulei în jos).
4. Țineți cuțitul cu mâna (purtând mănuși groase).
5. Desfaceți șurubul, șaiba, cuțitul și suportul cuțitului.

Montare:

1. Îndepărtați murdăria de pe cuțit și din carcasa de tăiere.
2. Montați în următoarea ordine:

o șurub, șaibă, cuțit, suportul cuțitului.

3. Ținând cuțitul, strângeți șurubul cu un cuplu de 40 N-m.

ATENȚIE:

Șuruburile cuțitului sunt speciale — utilizați numai piese originale.
Un cuțit deteriorat sau îndoit se poate desprinde și poate provoca un accident mortal.

Dacă nu aveți o cheie dinamometrică — duceți mașina de tuns iarba la service.

Curățarea și înlocuirea coșului de colectare a ierbii

- Curățare: spălați cu furtunul de grădină și uscați înainte de utilizare.
- Înlocuire: dacă coșul este uzat, rupt sau deteriorat.
- Demontare: desprindeți marginile din plastic de pe cadru.
- Montare: introduceți cadrul în sacul nou și fixați marginile.

DEPANARE

Motorul nu pornește – Cauze posibile:

- robinetul de combustibil în poziția OFF;
- lipsă combustibil;
- combustibil vechi sau de calitate slabă;
- mașina de tuns iarba a fost depozitată cu combustibil fără golire;
- bujie defectă sau înecată;
- filtru de combustibil infundat;
- defecțiune carburator;

- defecțiune sistem de aprindere;
- supape griplate.

Soluții:

- setați robinetul de combustibil pe ON;
- alimentați cu combustibil;
- goliți rezervorul și carburatorul;
- alimentați cu combustibil proaspăt;
- curățați, reglați distanța sau înlocuiți bujia;
- uscați bujia înecată;
- duceți mașina de tuns iarba la service.

Lipsă de putere a motorului – Cauze posibile:

- motorul nu funcționează la turație maximă (treaptă joasă);
- iarba prea înaltă;
- carcasa de tăiere blocată;
- filtru de aer infundat;
- combustibil de calitate slabă;
- filtru de combustibil infundat;
- defecțiune carburator;
- bobină de aprindere defectă;
- supape care se freacă.

Soluții:

- setați accelerația pe poziția HIGH;
- măriți înălțimea de tăiere, reduceți lățimea benzii, efectuați mai multe treceri, curățați carcasa;
- curățați sau înlocuiți filtrul, schimbați combustibilul;
- apelați la service.

Vibrații excesive – Cauze posibile:

- pietre sau iarbă în carcasa de tăiere;
- cuțit slăbit, îndoit sau deteriorat;
- arbore cotit îndoit sau alte defecțiuni mecanice.

Soluții:

- îndepărtați impuritățile;
- strângeți șurubul, înlocuiți cuțitul;
- duceți echipamentul la service.

Calitate scăzută a cosirii / colectare slabă în coș – Cauze posibile:

- viteză de lucru prea mare și condiții necorespunzătoare ale gazonului;
- înălțime de tăiere incorect setată;
- coș plin sau infundat;
- carcasa de tăiere infundată;
- cuțit toxic, uzat sau deteriorat;
- cuțit montat incorect.

Soluții:

- reduceți viteza și adaptați strategia de cosire;
- reglați înălțimea conform condițiilor;
- goliți și curățați coșul;
- spălați carcasa;
- ascuțiți sau înlocuiți cuțitul;
- solicitați service-ului verificarea montajului.

RO



ÎNAINTE DE A ÎNCEPE UTILIZAREA, ESTE NECESAR SĂ CITIȚI ACEASTĂ INSTRUCȚIUNE. Păstrați instrucțiunile pentru o eventuală utilizare viitoare. AVERTISMENT! Trebuie citite toate avertismentele privind siguranța utilizării, marcate cu simbolul ⚠, precum și toate indicațiile referitoare la siguranța utilizării.

Nerespectarea avertismentelor și instrucțiunilor de siguranță prezentate mai jos poate duce la electrocutare, incendiu și/sau vătămări grave.

Păstrați toate avertismentele și instrucțiunile de siguranță pentru a le putea consulta în viitor. AVERTISMENT! Mașină de tuns iarba – avertismente privind siguranța.

Instrucțiunea

- a) Citiți cu atenție instrucțiunile de utilizare. Familiarizați-vă cu elementele de comandă și cu utilizarea corectă a echipamentului.
- b) Nu permiteți niciodată copiilor sau persoanelor care nu au citit instrucțiunile de utilizare să folosească mașina de tuns iarba.
- c) Nu tundeți niciodată iarba atunci când în apropiere se află alte persoane, în special copii, sau animale de companie.
- d) Rețineți că operatorul sau utilizatorul este responsabil pentru accidentele și pericolele care pot apărea pentru alte persoane sau pentru bunurile acestora.



AVERTISMENT! Mașină de tuns iarba – avertismente privind siguranța

Pregătire

- a) În timpul cosirii purtați întotdeauna încălțăminte rezistentă și pantaloni lungi. Nu utilizați echipamentul purtând încălțăminte cu vârf deschis sau sandale.
- b) Verificați cu atenție zona în care echipamentul urmează să fie utilizat și îndepărtați toate obiectele care ar putea fi aruncate de mașină.



AVERTISMENT! – BENZINA ESTE INFLAMABILĂ

– Depozitați combustibilul numai în recipiente special destinate acestui scop.

– Alimentați cu combustibil numai în aer liber și nu fumați în timpul alimentării.

– Alimentați cu combustibil înainte de pornirea motorului. Nu îndepărtați niciodată capacul rezervorului și nu adăugați benzină în timp ce motorul funcționează sau este fierbinte.

– În cazul vărsării benzinei, nu porniți motorul; mutați mașina de pe suprafața contaminată și evitați orice sursă de aprindere a vaporilor de benzină. Păstrați toate recipientele și rezervoarele de combustibil bine închise.

c) Înlocuiți tobele de eșapament defecte.

d) Înainte de utilizare, verificați vizual dacă lamele, șuruburile de fixare și ansamblul de tăiere nu sunt uzate sau deteriorate. Înlocuiți lamele și șuruburile uzate sau deteriorate în seturi complete, pentru a preveni dezechilibrarea.

e) La mașinile cu mai multe lame, procedați cu prudență, deoarece rotirea unei lame poate provoca rotirea celorlalte lame.



AVERTISMENT! Mașină de tuns iarba – avertismente privind siguranța Utilizare

INSTRUCȚIUNI DE UTILIZARE MAȘINĂ DE TUNS IARBA PE BENZINĂ P30040 Instrucțiuni originale

- a) Nu utilizați motorul în spații închise, unde există pericolul acumulării de monoxid de carbon.
- b) Tundeți iarba numai la lumina zilei sau în condiții de iluminare artificială bună.
- c) Evitați cosirea ierbiu umede.
- d) Pe pante, asigurați întotdeauna o poziție stabilă a picioarelor.
- e) Mergeți, nu alergați.
- f) Cu mașinile rotative pe roți, tundeți transversal pe pantă, niciodată în sus sau în jos.
- g) Acordați o atenție deosebită la schimbarea direcției pe pante.
- h) Nu tundeți pe pante excesiv de abrupte.
- i) Acordați o atenție deosebită la mersul înapoi sau la tragerea mașinii de tuns iarba spre dumneavoastră.
- j) Decuplați antrenarea lamei (lamelor) dacă mașina de tuns iarba este înclinată pentru transport, la deplasarea pe suprafețe altele decât iarba, precum și la deplasarea către și dinspre zona de cosire.
- k) Nu utilizați niciodată mașina de tuns iarba cu apărători sau carcase deteriorate ori fără dispozitivele de protecție montate corespunzător, de exemplu deflectoare și/sau coșuri de colectare a ierbii.
- l) Nu modificați reglajele motorului și nu depășiți turația nominală a motorului.
- m.) Înainte de pornirea motorului, decuplați toate ambreiajele lamei și ale sistemului de tracțiune.
- n) Porniți sau acționați motorul cu atenție, conform instrucțiunilor, și numai atunci când picioarele operatorului sunt la distanță de lama (lamele).
- o) Nu înclinați mașina de tuns iarba la pornirea motorului cu ardere internă sau la cuplarea motorului electric, cu excepția cazului în care este necesar pentru pornire. În acest caz, nu o înclinați mai mult decât este necesar și ridicați numai partea opusă operatorului.
- p.) Nu porniți motorul stând în fața gurii de evacuare.
- q) Nu introduceți mâinile sau picioarele în apropierea sau sub piesele în mișcare; asigurați permanent spațiu liber în jurul gurii de evacuare.
- r) Nu ridicați și nu transportați mașina de tuns iarba în timp ce motorul este în funcțiune.
- s) Opriți motorul și deconectați cablul bujiei, asigurați-vă că toate părțile mobile s-au oprit; dacă mașina este prevăzută cu cheie, rotiți cheia în contact:— înainte de curățarea sau desfundarea gurii de evacuare;— înainte de verificarea, curățarea sau repararea mașinii de tuns iarba;— după lovirea unui obiect străin. Verificați dacă mașina de tuns iarba este deteriorată și reparați-o înainte de repornire și reutilizare.



AVERTISMENT: Atenție la muchile ascuțite ale lamelor. Lamele continuă să se rotească și după oprirea motorului – înainte de efectuarea lucrărilor de întreținere sau în cazul deteriorării cablului de alimentare, scoateți ștecherul din priză de rețea. Mențineți cablul de alimentare departe de lame.

– dacă mașina de tuns iarba începe să vibreze anormal (verificați imediat).

t) Opriti motorul și deconectați cablul bujiei, asigurați-vă că toate părțile mobile s-au oprit; dacă mașina este prevăzută cu cheie, rotiți cheia în contact:– de fiecare dată când părăsiți mașina de tuns iarba;– înainte de alimentarea cu combustibil.

u) Reduceți turația motorului la oprire, iar dacă motorul este echipat cu un robinet de închidere a alimentării cu combustibil, închideți-l după terminarea lucrului.

v) Deplasați-vă cu viteză redusă atunci când utilizați un scaun atașat.



AVERTISMENT! Mașină de tuns iarba – avertismente privind siguranța întreținerii și depozitare

a) Verificați strângerea tuturor piulițelor, șuruburilor și elementelor de fixare pentru a vă asigura că echipamentul este pregătit pentru funcționare în siguranță.

b) Nu depozitați niciodată echipamentul cu rezervorul de combustibil plin în interiorul unei clădiri, unde vaporii se pot aprinde de la o flacără sau o scânteie.

c) Lăsați motorul să se răcească înainte de depozitarea într-un spațiu închis.

d) Pentru a reduce riscul de incendiu, curățați înainte de depozitare motorul, toba de eșapament, bateria și rezervorul de benzină de iarbă, frunze sau exces de lubrifiant.

e) Verificați frecvent starea de uzură sau deteriorare a coșului de colectare a ierbii.

f) Pentru menținerea siguranței, înlocuiți piesele uzate sau deteriorate.

g) În cazul golirii rezervorului de combustibil, se recomandă efectuarea acestei operațiuni în aer liber.

DESTINAȚIA ȘI CONSTRUCȚIA MAȘINII DE TUNS IARBA CU MOTOR TERMIC

Mașina de tuns iarba este un echipament destinat întreținerii gazonului. Nu utilizați mașina de tuns iarba cu motor termic în alte scopuri decât cele pentru care a fost proiectată. Utilizarea mașinii de tuns iarba pentru lucrări diferite de cele prevăzute poate conduce la situații periculoase.

ATENȚIE: Nu utilizați motorul în spații închise, unde există pericolul acumulării de monoxid de carbon. Orice utilizare a mașinii de tuns iarba neconformă cu destinația menționată mai sus este interzisă și duce la pierderea garanției, precum și la exonerarea producătorului de orice răspundere pentru daunele rezultate din aceasta. Orice modificări ale echipamentului efectuate de utilizator îl exonerază pe producător de răspundere pentru deteriorările și daunele cauzate utilizatorului sau mediului înconjurător. Utilizarea corectă a mașinii de tuns iarba include, de asemenea, întreținerea, depozitarea, transportul și repararea acesteia. Mașina de tuns iarba poate fi reparată exclusiv în centrele de service desemnate de producător. Mașina de tuns iarba trebuie utilizată, deservită și reparată numai de persoane familiarizate cu caracteristicile sale detaliate și instruite în ceea ce privește regulile de siguranță. Reglementările privind prevenirea accidentelor, precum și toate normele de bază de securitate și sănătate în muncă, precum și regulile de circulație rutieră, trebuie respectate în permanență.

DATETEHNICE:

Motor	SRV130
Putere nominală	2,6 kW
Turație maximă	$n_n = 2800/\text{min}$
Cilindree	131 cm ³
Reglarea înălțimii	centrală
Înălțime de tăiere	25–75 mm
Lățime de tăiere	41 cm
Masă	19,5 kg
Vibrație medie conform ISO 5395-2 (toleranță de măsurare $K = 1,5 \text{ m/s}^2$)	9,291 m/s^2
Nivelul puterii acustice (LwA) toleranță de măsurare $K_{wa} = 1 \text{ dB(A)}$	90,74 dB (A)
Nivelul presiunii acustice (LpA) toleranță de măsurare $K_{pa} = 3 \text{ dB(A)}$	78,9 dB (A)
Temperatura ambiantă:	5°C - 40°C

Nivelul de vibrații indicat este reprezentativ pentru utilizările de bază ale echipamentului. În cazul în care echipamentul este utilizat pentru alte aplicații sau cu alte unelte de lucru, precum și atunci când nu este întreținut corespunzător, nivelul vibrațiilor poate diferi de cel indicat. Cauzele menționate mai sus pot conduce la creșterea expunerii la vibrații pe întreaga durată a timpului de lucru. Este necesară introducerea unor măsuri suplimentare de siguranță, menite să protejeze operatorul împotriva efectelor expunerii la vibrații, de exemplu: întreținerea echipamentului și a uneltelor de lucru, asigurarea unei temperaturi adecvate a mâinilor, stabilirea unei succesiuni corespunzătoare a operațiilor de lucru.

DESCRIEREA DESENELOR:

Numerotarea componentelor echipamentului se referă la reprezentarea grafică prezentată la paginile 2–4 ale manualului de utilizare:

Fig. A: Componentele echipamentului

1. Mâner acoperit cu burete
2. Manetă de frână
3. Mâner superior
4. Mânerul demarorului (pomitorului)
5. Clapă posterioară de evacuare a ierbii
6. Coș colector pentru iarbă
7. Roată din spate
8. Manetă de reglare a înălțimii de tăiere
9. Carcasa ansamblului de tăiere
10. Roată din față
11. Apărătoare frontală
12. Mâner inferior
13. Motor cu ardere internă
14. Racord de apă pentru spălarea părții inferioare a carcasei
15. Suport pentru cablul de comandă

Fig. B – Conținutul ambalajului

1. Mașină de tuns iarba (completă) – 1 buc.
2. Coș colector pentru iarbă – 1 buc.
3. Mâner superior al ghidonului – 1 buc.
4. Mâner inferior al ghidonului – stânga – 1 buc.

AVERTISMENTE GENERALE

Înainte de efectuarea oricărei operațiuni de întreținere, deconectați fișa bujiei pentru a preveni pomirea accidentală.

Utilizarea mașinii de tuns iarba fără efectuarea controalelor și reparațiilor necesare poate duce la răniiri grave sau la deces.

Efectuați lucrările de întreținere conform instrucțiunilor, procedurilor și programului specificate în manual.

Dacă nu sunteți sigur de competențele dumneavoastră tehnice, încredințați lucrările de service unui centru autorizat.

Avertizare privind pericolele în timpul întreținerii

Nu este posibilă enumerarea tuturor pericolelor potențiale în acest manual. Folosiți bunul-simț.

Motorul prezintă trei pericole principale:

1. Arsurii — componente fierbinți (tobă de eșapament, cilindru)
2. Intoxicație cu CO — emisie de monoxid de carbon
3. Răniiri mecanice — piese în mișcare (cuțit, arbore)

În plus, în timpul manipulării combustibilului există risc de incendiu și explozie.

Efectuați toate lucrările într-un loc:

- bine ventilat;
- departe de foc, scântei, țigări și dispozitive de încălzire.

Program recomandat de întreținere

După primele 5 ore de funcționare
– Schimbarea uleiului
După fiecare 8 ore de funcționare sau zilnic
– Verificarea nivelului uleiului din motor
– Curățarea zonei din jurul tobei de eșapament și a elementelor de comandă
– Curățarea grilei de admisie a aerului
După terminarea lucrului
– Curățați partea inferioară a carcasei mașinii de tuns iarba de resturile de iarbă tăiată
La fiecare 25 de ore sau anual
– Curățarea filtrului de aer* – Lubrificați angrenajele de antrenare ale roților. – Ascuțiți și echilibrați cuțitul de tăiere; în cazul utilizării intensive, verificați starea cuțitului o dată pe lună.
La fiecare 50 de ore de funcționare sau anual
– Schimbarea uleiului de motor – Service-ul sistemului de evacuare
O dată pe an
– Înlouirea bujiei – Înlouirea filtrului de aer – Service-ul sistemului de răcire*

* În condiții de praf intens sau de prezență a impurităților în aer, curățarea trebuie efectuată mai frecvent.

Întreținerea motorului/Schimbarea uleiului de motor/Uleiul se scurge cel mai ușor atunci când motorul este cald, dar nu fierbinte. Deșurubați dopul / joja de ulei și curățați-o.

Întreținerea motorului/Schimbarea uleiului de motor/Uleiul se scurge cel

mai ușor atunci când motorul este cald, dar nu fierbinte.

Deșurubați dopul / joja de ulei și curățați-o.

3. După scurgerea uleiului, așezați mașina de tuns iarba pe o suprafață plană.

4. Turnați ulei nou conform recomandărilor producătorului.

5. Verificați nivelul și strângeți dopul.

ATENȚIE:

Nu utilizați niciodată ulei pentru motoare în doi timpi sau ulei care nu îndeplinește normele — există risc de deteriorare a motorului.

Ulei recomandat

SAE 15W-40 — ulei universal pentru majoritatea condițiilor. Sunt admise și alte vâscozități, dacă se încadrează în intervalul de temperatură indicat în diagrama producătorului.

Întreținerea filtrului de aer

1. Desfaceți piulițele și îndepărtați capacul filtrului.
2. Scoateți elementul filtrant din hârtie și elementul din spumă.
3. Dacă sunt deteriorate — înlocuiți-le.
4. Curățați după cum urmează:

Filtrul din spumă:

- spălați-l în apă caldă cu detergent;
- clătiți și uscați;
- impregnați-l cu ulei de motor curat;
- stoarceți excesul (nu răsușiți).

Filtrul din hârtie:

- bateți ușor pentru a îndepărta praful;
- în caz de murdărire puternică — înlocuiți-l.

AVERTISMENT:

Funcționarea fără filtru sau cu un filtru deteriorat duce la distrugerea rapidă a motorului (fără garanție).

Verificarea funcționării frânei voluntului

1. Porniți mașina de tuns iarba în aer liber.
2. Eliberați maneta de frână.
3. Motorul trebuie să se oprească imediat.

Dacă acest lucru nu se întâmplă — mașina de tuns iarba necesită service.

Bujia

Tipuri recomandate:

- F6RTC
- F7RTC

Procedură:

1. Deconectați fișa bujiei.
2. Curățați zona din jurul bujiei.
3. Deșurubați bujia cu cheie.

4. Verificați:

- o electrozii;
- o eventuale fisuri ale izolatorului.

În caz de indoială — înlocuiți bujia.

Distanța dintre electrozii:

0,7–0,8 mm

Depozitare

Pregătirea corectă a mașinii de tuns iarba pentru depozitare este esențială pentru a evita coroziunea, problemele legate de combustibil și pentru a facilita pornirea după o perioadă mai lungă de neutilizare.

Curățare

Curățarea întregii mașini de tuns iarba

Spălați mașina de tuns iarba, inclusiv interiorul carcasei de tăiere.

La spălarea motorului, aveți grijă ca apa să nu pătrundă în filtrul de aer sau în tobă.

ATENȚIE:

Spălarea cu aparat de curățare cu presiune sau cu un jet puternic de apă poate duce la pătrunderea apei în filtrul de aer și în carburator, ceea ce poate provoca deteriorări.

Nu spălați motorul fierbinte — acest lucru poate duce la avariarea lui.

Utilizarea racordului de spălare

1. Conectați furtunul de grădină la racord.
2. Porniți alimentarea cu apă.
3. Porniți motorul și lăsați cuțitul să se rotească timp de câteva minute (pe iarbă sau pe o suprafață adecvată).
4. Opriți apa, apoi opriți motorul.
5. Deconectați furtunul.

Nu permiteți ca apa sau murdăria rezultată din spălare să ajungă în surse de apă curată.

Curățare manuală

Îndepărtați murdăria rămasă cu o perie sau cu o cârpă.

Înainte de curățare:

- Opriți contactul.
- Deconectați fișa bujiei.
- Purtați mănuși de protecție.
- Înclinați mașina de tuns iarba pe partea dreaptă (joja de ulei orientată în jos) pentru a preveni scurgerile de ulei.

După curățare

1. Îndepărtați furtunul și uscați suprafața mașinii de tuns iarba.
2. Porniți motorul pentru scurt timp pentru a evapora umezeala.
3. Opriți motorul și lăsați-l să se răcească.
4. Dacă vopseaua este deteriorată — reparați-o. Aplicați un strat subțire de ulei anticoroziv în zonele unde poate apărea rugina.
5. Cablurile de comandă pot fi lubrificate cu un lubrifiant ușor.

Combustibil – procedură înainte de depozitare

Combustibilul se degradează în timp.

Combustibilul vechi provoacă:

- dificultăți la pornirea motorului;
- depuneri în carburator;
- deteriorarea componentelor sistemului de alimentare.

Combustibilul își poate pierde proprietățile chiar și după 30 de zile!

Se recomandă:

- utilizarea exclusivă a combustibilului curat și proaspăt;
- depozitarea combustibilului în recipiente certificate;
- evitarea păstrării îndelungate a combustibilului în rezervorul mașinii de tuns iarba.

Se recomandă insistent ca, înainte de depozitarea pe o perioadă mai mare de 30 de zile, să goliți rezervorul de combustibil și carburatorul.

Golirea rezervorului și a carburatorului

1. Scurgeți combustibilul într-un recipient adecvat (de preferat folosind o pompă manuală).
2. Deschideți robinetul de combustibil.
3. Desfaceți șurubul de golire al carburatorului cu 1–2 rotații.
4. După scurgerea combustibilului, strângeți șurubul.

PERICOL — benzina este inflamabilă și explozivă

- Lucrați numai în aer liber.
- Țineți combustibilul departe de foc, scânteii și suprafețe fierbinți.
- Ștergeți imediat orice scurgere.

Uleiul de motor

Înainte de depozitare, efectuați schimbul de ulei conform capitolului „Întreținere”.

Cilindrul motorului

1. Deșurubați bujia.
2. Turnați aproximativ 10 ml de ulei de motor curat în cilindru.
3. Trageți încet de demaror de câteva ori pentru a distribui uleiul.
4. Înșurubați bujia.
5. Trageți de cablul demarorului până când simțiți rezistență — în această poziție supapele sunt închise și umezeala nu pătrunde în cilindru.

Plierea mânerului pentru depozitare (Fig. G)

1. Scoateți coșul de colectare.
2. Desfaceți butoanele triunghiulare sau șuruburile de fixare ale ghidonului.
3. Pliati mânerul — aveți grijă la cabluri, pentru a nu le îndoi sau deteriora.

Recomandări privind locul de depozitare

- Alegeți un loc bine ventilat, departe de dispozitive care generează foc sau scânteii (sobe, uscătoare, unelte electrice).
- Evitați umiditatea ridicată — aceasta accelerează coroziunea.
- Dacă în rezervor rămâne combustibil, setați robinetul de combustibil în poziția OFF.
- Depozitați mașina de tuns iarba pe o suprafață plană (înclinarea poate provoca scurgeri de combustibil sau ulei).
- Motorul și toba trebuie să fie reci înainte de a acoperi mașina de tuns iarba.
- Nu utilizați folie de plastic ca husă — aceasta reține umezeala și favorizează coroziunea.

ATENȚIE! Păstrați echipamentul în afara accesului copiilor.

Repornirea după depozitare

- Efectuați o verificare completă conform capitolului „Controlare înainte de operare”.
- Dacă combustibilul a fost golit, alimentați cu combustibil proaspăt.
- Motorul poate scoate fum pentru scurt timp — acesta este un fenomen normal după ungerea cilindrului cu ulei.

ÎNȚEȚINERE

Importanța întreținerii

Întreținerea regulată și corectă crește siguranța utilizatorului, prelungeste durata de viață a echipamentului, reduce costurile de exploatare, previne defectunile și limitează emisiile de gaze de eșapament.

5. Mâner inferior al ghidonului – dreapta – 1 buc.
6. Buton de blocare – triunghiular – 2 buc.
7. Șurub autofiletant M8×35 – 4 buc.
8. Piuliță M8 – 2 buc.
9. Suport pentru cablul de comandă – 1 buc.
10. Manual de utilizare – 1 buc.
11. Set de unelte – 1 buc.

Atenție:

Componentele sunt ambalate individual sau fixate pe carcasa echipamentului, în funcție de versiunea de fabricație.

Informație suplimentară

Înainte de prima utilizare, trebuie verificată completitudinea setului prin compararea conținutului ambalajului cu lista de mai sus.

Dacă lipsește orice piesă sau dacă un element pare deteriorat, nu porniți echipamentul și contactați producătorul.



AVERTISMENT:

Ambalajele din folie trebuie păstrate departe de copii. Există pericol de sufocare.

MONTAJ:



ATENȚIE:

Înainte de efectuarea oricărei operațiuni de montaj sau reglare, asigurați-vă că fișa bujiei este deconectată și că toate componentele aflate în mișcare s-au oprit complet.

AVERTISMENT:

Asamblarea necorespunzătoare a mașinii de tuns iarba poate provoca vătămări corporale sau deteriorarea echipamentului.

INSTRUCȚIUNI DE MONTAJ

Instrucțiuni de despachetare

Înainte de utilizarea mașinii de tuns iarba este necesară efectuarea operațiunilor de montaj.

1. Deschideți ambalajul și scoateți toate componentele.
2. Comparați conținutul cu **Fig. B** – Conținutul ambalajului.
3. Asigurați-vă că niciun element nu a fost deteriorat în timpul transportului.

ATENȚIE:

Dacă lipsește orice componentă sau dacă aceasta este deteriorată, nu porniți echipamentul. Contactați producătorul.

Montajul mânerelor ghidonului

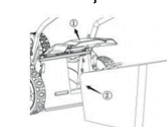
1. Montajul secțiunilor intermediare ale mânerelor

1. Scoateți secțiunea intermediară stângă și dreaptă a brațelor ghidonului.
2. Aliniați orificiile de montaj ale brațului intermediar stâng/drept cu orificiile bazelor de fixare ale brațelor.
3. Introduceți șuruburile M8×35 cu cap rotund și guler pătrat prin orificii, în următoarea ordine:
bază de fixare a brațului – secțiune intermediară a brațului.
4. Strângeți șuruburile cu ajutorul piulițelor autoblocante M8 (din nylon), aplicând cuplul corespunzător.

2. Montajul mânerelor superioare ale ghidonului

1. Așezați mânerul superior ale ghidonului pe secțiunile intermediare montate anterior.
2. Introduceți prin acestea două șuruburi M8×35.
3. Strângeți-le folosind setul de butoane de blocare triunghiulare.

Montarea și demontarea coșului colector de iarbă



Montare (numai cu motorul oprit)

1. Ridicați clapeta posterioară de evacuare.
2. Agățați cadrul coșului pe suportul carcasei de tăiere, conform ilustrației.
3. Coborâți clapeta de evacuare astfel încât aceasta să preseze corect cadrul coșului.

Demontare (numai cu motorul oprit)

1. Ridicați clapeta posterioară de evacuare.
2. Apucați mânerul coșului și scoateți-l din suport.
3. Eliberați clapeta de evacuare.
4. După eliberarea completă a coșului, acesta poate fi scos:
- printre mânerul ghidonului,
- sau prin partea din spate a mașinii de tuns iarba, sub ghidon.

CONTROALE PREOPERATIONALE

Verificarea echipamentelor de protecție

Înainte de începerea lucrului, asigurați-vă că purtați echipament individual de protecție adecvat:

- pantaloni lungi,
- încălțăminte de lucru cu bună aderență,
- ochelari de protecție.

Acest lucru sporește siguranța și reduce riscul de accidentare cauzat de obiecte proiectate.

Verificarea terenului

Înainte de începerea cosirii, inspectați cu atenție zona de lucru:

Îndepărtați de pe gazon obiectele care pot fi ridicate și aruncate de cuțit, precum:

pietre, bețe, sârme, oase, jucării, moloz etc.

Evaluati lungimea și densitatea ierbii pentru a selecta înălțimea de tăiere și viteza de deplasare corespunzătoare.

Evitați cosirea ierbii umede:

- iarba umedă blochează carcasa de tăiere,
- favorizează formarea de aglomerări,
- crește riscul de alunecare.

Verificarea prezenței persoanelor și a animalelor

- Asigurați-vă că în zona de cosire nu se află persoane sau animale.
- Acordați o atenție deosebită copiilor — aceștia pot intra neintenționat în zona de lucru.
- Siguranța acestora este responsabilitatea exclusivă a operatorului.

Verificarea mașinii de tuns iarba

Nivelul uleiului

Verificați cu motorul oprit și cu mașina de tuns iarba poziționată pe o suprafață plană.

1. Scoateți joja / dopul de ulei și ștergeți-l bine.

2. Dacă nivelul uleiului se află sub marcajul inferior, completați cu uleiul recomandat până la nivelul marcajului superior.
3. Fixați bine joja / dopul.

AVERTISMENT:

Funcționarea cu un nivel insuficient de ulei poate provoca deteriorări grave ale motorului — acestea nu sunt acoperite de garanție.

Nivelul combustibilului

- Alimentați numai cu motorul oprit și răcit, într-un loc bine ventilat.
- Desurubați capacul rezervorului de combustibil și verificați nivelul.
 - Dacă este necesar, completați — nu supraîncărcați rezervorul.
 - Închideți bine capacul.

Atenție:

Combustibilul poate deteriora vopseaua și elementele din plastic — evitați vărsarea acestuia.

Combustibil recomandat:

- benzină fără plumb, cu cifra octanică 92 sau mai mare;
- nu utilizați combustibil vechi sau contaminat;
- evitați pătrunderea apei și a murdăriei în rezervor.

Dacă apare un „zăngănit” sau „bătaie” metalică:

- la sarcină mare acest lucru este normal;
- dacă apare la turație constantă — schimbați combustibilul;
- bătaiele persistente pot indica un risc de deteriorare a motorului.

AVERTISMENT:

Combustibilul este extrem de inflamabil și exploziv — păstrați distanță față de surse de foc, scânteii și țigări.

Filtrul de aer

Filtrul trebuie să fie curat; un filtru murdar limitează fluxul de aer și reduce puterea motorului.

- Scoateți capacul filtrului și verificați starea elementelor filtrante.
- Dacă filtrul este murdar — curățați-l sau înlocuiți-l.
- Nu porniți niciodată motorul fără filtrul de aer.

AVERTISMENT:

Funcționarea fără filtru de aer deteriorează motorul — acest lucru nu este acoperit de garanție.

Cuțitul de tăiere

Înainte de fiecare utilizare, verificați cuțitul pentru:

- fisuri;
- îndoiri;
- ciobiri;
- uzură excesivă (limită de uzură: 10 mm);
- verificați strângerea șurubului de fixare — cuplu de strângere: 40 N·m;
- nu utilizați un cuțit uzat sau deteriorat.

AVERTISMENT:

Înainte de verificare, deconectați fișa bujiei și purtați mănuși de protecție. Fragmentele desprinse ale cuțitului pot provoca vătămări grave.

Coșul de colectare a ierbi

Goliți coșul înainte de a se umple complet (peste 90% din capacitate, eficiența colectării scade).

Este mai ușor să goliți coșul înainte ca iarba să fie complet tasată.

Verificarea coșului

Înainte de utilizare, verificați:

- existența găurilor și a zonelor uzate;
- deteriorări ale materialului.

Coșul se umezește în timp — acesta trebuie înlocuit atunci când este deteriorat.

Verificarea elementelor de fixare

Verificați integritatea și strângerea:

- șuruburilor,
- piulițelor,
- șuruburilor autofiletante.

Înălțimea de tăiere

Domeniu de reglare: 25–75 mm (7 trepte).

Pentru reglarea înălțimii:

1. Trageți maneta de reglare a înălțimii spre roată (Fig. E).
2. Deplasați-o în poziția dorită (într-una dintre cele 7 creștături).
3. Dacă nu știți de la ce înălțime să începeți — alegeți poziția cea mai înaltă și efectuați o probă scurtă.

AVERTISMENT:

Reglajul se efectuează numai cu motorul oprit.

UTILIZARE

Folosirea elementelor de comandă în timpul cosirii

Maneta de frână (Fig. C, 1)

Maneta de frână este conectată la frâna volantului și la întrerupătorul de aprindere.

Pentru pornirea motorului, maneta trebuie trasă spre mânerul ghidonului. Eliberarea manetei oprește imediat motorul și rotația cuțitului.

Când maneta este eliberată, cablul demarorului este blocat.

Funcție de siguranță:

Nu porniți niciodată mașina de tuns iarba fără o manetă de frână care funcționează corect.

PORNIRE

AVERTISMENT: Pornirea motorului este însoțită de scânteie. Scânteile pot aprinde gazele inflamabile aflate în apropiere.

Acest lucru poate provoca explozie și incendii.

- Dacă în zonă există o scurgere de gaz natural sau de alt gaz lichefiat, nu porniți motorul.
- Nu utilizați lichide de tip „pornire rapidă” („starter”) sub formă de aerosol, deoarece vaporii acestora sunt ușor inflamabili.

Înainte de pornirea motorului, asigurați-vă că bujia, toba de eșapament, capacul rezervorului de combustibil, capacul de umplere a uleiului și filtrul de aer sunt montate corect și bine fixate.

AVERTISMENT: Motoarele emit monoxid de carbon, un gaz toxic, incolor și inodor.

Inhalarea monoxidului de carbon poate provoca greață, slăbiciune sau moarte.

- Porniți motorul și utilizați-l numai în aer liber.
- Nu porniți și nu utilizați motorul în spații închise, chiar dacă ușile și ferestrele sunt deschise.



ATENȚIE! Măinile, picioarele, părul lung sau accesoriile vestimentare pot fi aspirate sau se pot încurca în părțile rotative ale mașinii.

Acest lucru poate duce la amputarea unui membru sau la vătămări grave.

- Utilizați echipamentul numai cu apărătorile montate în pozițiile corespuștoare.
- Țineți mâinile și picioarele departe de piesele aflate în rotație.
- Prindeți părul lung și îndepărtați bijuteriile.
- Nu purtați îmbrăcăminte largă, șnururi atârnate sau obiecte care pot intra în contact cu părțile rotative.

ATENȚIE! Mașina de tuns iarba trebuie pornită în afara suprafeței de lucru. Pornirea direct pe gazon va suprasolicita sistemul de pornire și poate duce la deteriorarea acestuia.

1. Apăsați de câteva ori pompa de amorsare a combustibilului (Fig. D) — acest lucru facilitează pornirea motorului rece.
2. Trageți maneta de frână spre ghidon.
3. Trageți cablul demarorului:
 - lent — până când simțiți rezistență,
 - apoi energic, până la capăt.

Indicații:

- În timpul pornirii, țineți mâinile și picioarele departe de carcasa de tăiere.
- Cuțitul începe să se rotească imediat după pornirea motorului.
- Pornirea este mai ușoară pe iarba tunsă scurt.

Oprirea motorului

Pentru a opri motorul:

- eliberați maneta de frână.

Oprire de urgență:

- eliberați imediat maneta de frână.

Reguli de cosire în siguranță

Stabilitate și poziție

- Țineți ambele mâini pe mânerul ghidonului.
- Mergeți, nu alergați.
- Mențineți toate cele patru roți ale mașinii de tuns iarba pe sol.
- Nu împingeți echipamentul cu piciorul — există risc de rănire gravă.

ATENȚIE:

Cuțitul se rotește cu viteză mare și poate provoca amputarea degetelor.

Cosirea pe pante

- Tundeți transversal, niciodată în sus sau în jos.
- Evitați pantele mai mari de 10° (Fig. F).
- Fiți atenți la întoarceri.

Obstacole

- Ocoliți obstacolele mari (de ex. borduri, ziduri) pe lateralul mașinii de tuns iarba.
- Depășiți obstacolele mici (de ex. aspersoare) foarte încet.
- Dacă auziți un zgomot neobișnuit sau simțiți vibrații:
 - opriți motorul,
 - deconectați fișa bujiei,
 - verificați cuțitul și carcasa de tăiere.

Deplasarea pe pietriș

- Opriți motorul înainte de a intra pe pietriș.
- Pietrele pot fi proiectate la distanță mare.

Înălțimea de tăiere

- Nu îndepărtați mai mult de 1/3 din lungimea ierbi într-o singură trecere.
- În cazul ierbi foarte înalte:
 - măriți înălțimea de tăiere,
 - tundeți mai încet,
 - efectuați mai multe treceri.

Viteza cuțitului

- Cosirea trebuie efectuată la turație maximă a motorului (HIGH).
- Dacă turația scade, mașina este suprasolicitată:
 - reduceți viteza de deplasare,
 - micșorați lățimea benzii de cosire,
 - măriți înălțimea de tăiere.

Calitatea tăierii și ascuțimea cuțitului

Un cuțit tocit sfășie iarba și provoacă vârfuri maronii.

Dacă rezultatul cosirii este neuniform, cuțitul trebuie ascuțit sau înlocuit.

Cosirea ierbi umede și uscate

Iarbă umedă:

- crește riscul de alunecare;
- înfundă carcasa de tăiere;
- provoacă formarea de grămezi de iarbă.

Iarbă uscată:

- poate cauza colmatarea excesivă a filtrului de aer;
- este recomandat să udați gazonul cu o zi înainte.

Frunze — colectare și mulcire

Colectarea frunzelor în coș:

- selectați cea mai mare înălțime de tăiere.

Mulcire:

- utilizați atunci când stratul de frunze nu este prea gros;
- dacă sunt multe frunze, se recomandă mai întâi folosirea coșului.

Carcasa de tăiere blocată

Dacă carcasa de tăiere s-a înfundat:

1. Opriți motorul.
2. Închideți robinetul de combustibil (OFF).
3. Deconectați fișa bujiei.
4. Înclinați mașina de tuns iarba astfel încât carburatorul să fie orientat în sus.
5. Îndepărtați blocajul cu un băț sau cu o unealtă — niciodată cu mâna!

TRANSPORT ȘI DEPOZITARE

Transport

Pregătirea pentru încărcare

1. Opriți motorul.

Dacă mașina de tuns iarba a funcționat, lăsați-o timp de cel puțin 15 minute pentru ca motorul și sistemul de evacuare să se răcească.

PERICOL:

Motorul fierbinte și sistemul de evacuare pot provoca arsuri sau pot aprinde materiale inflamabile.

2. Scoateți fișa bujiei.

3. Dacă este montat coșul de colectare — demontați-l înainte de transport.

Încărcare și descărcare

Dacă nu utilizați o rampă, două persoane trebuie să ridice mașina de tuns iarba, menținând-o în poziție orizontală.

După așezarea mașinii de tuns iarba în vehicul:

- poziționați-o astfel încât toate cele patru roți să se sprijine pe suprafață;
- fixați-o cu chingi de transport sau cu o frânghie;
- blocați roțile împotriva deplasării;
- asigurați-vă că chingile nu ating;
- cablul de tracțiune,
- cablul de frână,
- manetele de reglaj,
- carburatorul.

Plierea mânerului pentru transport

Mânerul ghidonului poate fi pliat pentru a reduce spațiul ocupat.